



ELASTYCZNE ROZWIĄZANIA
Z NOWOCZESNĄ TECHNOLOGIĄ



SILNIKI RUROWE

Z MECHANICZNYMI WYŁĄCZNIKAMI KRAŃCOWYMI
MLS-MINI / MLS-SPEED

ORYGINALNA INSTRUKCJA MONTAŻU I OBSŁUGI






Seria


MLS-Mini / MLS-Speed


Spis treści

Wskazówki zasad bezpieczeństwa	3-5
Dane techniczne	6
Zawartość opakowania	6
Przygotowanie montażu	7
Montaż mocowań silnika	8
Montaż mocowania na wcisk (silniki MLS)	8
Montaż silnika	9-10
Przyłącze elektryczne	11-12
Ustawianie punktów krańcowych	13-14
Przestawianie punktów krańcowych	15
Usuwanie usterek / FAQ	16-17
Deklaracja zgodności	18
Notatki	19
Dane kontaktowe	20



-  **Ważne wskazówki bezpieczeństwa!**
Przestrzeganie tych wskazówek jest ważne dla bezpieczeństwa!
Proszę zachować instrukcję i w przypadku zmiany właściciela przekazać ją nowemu nabywcy!
Z urządzenia korzystać mogą dzieci powyżej 8 roku życia jak i osoby z ograniczonymi zdolnościami fizycznymi, sensorycznymi lub psychicznymi oraz bez doświadczenia lub wiedzy, jeśli będą nadzorowane lub zostaną zapoznane ze sposobem bezpiecznego użytkowania urządzenia oraz poinformowane o zagrożeniach związanych z urządzeniem.
Dzieci nie mogą wykorzystywać urządzenia do zabawy.
Prace związane z czyszczeniem i konserwacją urządzenia nie mogą być wykonywane przez dzieci bez nadzoru.

-  **OSTRZEŻENIE!**
W trakcie czyszczenia, konserwacji i wymiany części silnik musi być odłączony od napięcia.
Po rozpakowaniu należy porównać typ silnika z odpowiednimi danymi na tabliczce znamionowej. Urządzenia niekompletne lub niezgodne z informacją nie mogą być użytkowane.

-  **OSTRZEŻENIE!**
Nieprzestrzeganie stanowi zagrożenie życia!
Przy wszystkich pracach z urządzeniami elektrycznymi istnieje zagrożenie życia poprzez porażenie prądem!
Podłączenie silnika i wszelkie prace związane z urządzeniami elektrycznymi powinny być przeprowadzane tylko

przez osobę wykwalifikowaną zgodnie z planami przyłącza w tej instrukcji. Wszystkie prace montażowe i przyłączeniowe powinny być przeprowadzane przy wyłączonym napięciu.


W przypadku przeprowadzania prac w pomieszczeniach wilgotnych należy przestrzegać przepisów odnośnie instalacji w pomieszczeniach wilgotnych, w szczególności DIN VDE 0100, część 701 i 702.


Należy przestrzegać środków ochrony zawartych w tych przepisach. Korzystanie z wadliwych urządzeń może powodować zagrożenie dla osób oraz szkody materialne (porażenie prądem, spięcie).


Nigdy nie należy używać wadliwych lub uszkodzonych urządzeń.

Proszę sprawdzić silnik i kabel zasilania pod względem uszkodzeń.

W przypadku stwierdzenia uszkodzeń urządzenia prosimy o kontakt z naszym serwisem (patrz ostatnia strona).

-  **UWAGA!**
Należy koniecznie przestrzegać wskazówek dotyczących instalacji i przyłączania!

-  **Niewłaściwa instalacja i montaż mogą prowadzić do poważnych obrażeń!**
Kabel zasilania silnika należy poprowadzić, zgodnie z miejscowymi przepisami dotyczącymi instalacji elektrycznych, wewnątrz rury instalacyjnej do puszkii przelotowej.

-  Kabel zasilania nie może być prowadzony w skrzyni rolety. Proszę upewnić się, że kabel zasilania nie styka się z pancerzem lub innymi częściami ruchomymi.

⚠ W miejscu montażu musi być dostępne stałe przyłącze prądu 230 V/50 Hz i urządzenie odblokowujące (bezpiecznik). Celem uniknięcia zagrożeń, kabel zasilający może być wymieniany tylko przez producenta, jego dział Obsługi Klienta lub inną wykwalifikowaną osobę.

⚠ Użyć można przy tym tylko ten sam typ przewodu dostarczony przez producenta silnika. Zamontowane na stałe urządzenie sterujące musi być widoczne. Zarówno znamionowy moment obrotowy jak i znamionowy okres pracy muszą być ustalone z właściwościami użytkowanego urządzenia

⚠ **UWAGA!**
Należy koniecznie przestrzegać wskazówek dotyczących instalacji i użytkowania urządzenia!

W przypadku nieprzestrzegania istnieje zwiększone ryzyko okaleczenia!

Prawidłowe działanie urządzenia jest możliwe tylko wtedy, gdy zostanie ono prawidłowo zainstalowane, zamontowane, będzie miało zagwarantowany dopływ prądu i będzie poddawane konserwacji. Zabezpiecz urządzenie przed dostępem osób nieupoważnionych.

Należy podjąć środki ostrożności przed nieumyślnym włączeniem.

⚠ Przed pracami z urządzeniem należy odłączyć od zasilania i zabezpieczyć przed nieumyślnym włączeniem wszystkie przewody zasilające, które mają być zamontowane.

Usunąć wszystkie niepotrzebne przewody. Należy wyłączyć wszystkie niepotrzebne urządzenia.

Element uruchamiający z ręcznym zwalniczem (awaryjna korba ręczna) należy przymocować na wysokości 1,8 m.

⚠ **UWAGA!**

Należy koniecznie przestrzegać wskazówek odnośnie prawidłowego używania i zastosowania!

W przypadku nieodpowiedniego używania istnieje zwiększone ryzyko okaleczenia!

Silnika należy używać tylko do otwierania i zamykania rolet i markiz. Używać tylko oryginalnych części i akcesoriów producenta.

Poinstruować wszystkie osoby o bezpiecznym używaniu silnika.

Obserwować poruszającą się instalację (roletę/markizę) i odsunąć od niej osoby, do momentu zatrzymania się.

Zabrania się dzieciom bawienia się sterowaniem zamocowanym jak i niezamocowanym.

Piloty należy tak przechowywać, by wykluczone było ich nieumyślne włączenie np. poprzez bawiące się dzieci.

Prace związane z czyszczeniem rolety (markizy) przeprowadzać przy odłączonym zasilaniu.

Przy urządzeniach ruchomych i otwartych / wysuniętych należy zachować szczególną ostrożność, ponieważ mogą odpaść części, gdy umocowania (np. sprężyny, uchwyty, konsole itp.) poluzują się lub złamią.

UWAGA!

Należy koniecznie przestrzegać poniższych wskazówek montażu!

Przed montażem należy porównać dane odnośnie napięcia/częstotliwości na ba tabliczce znamionowej z danymi lokalnej sieci.

Czas przejścia zmiany kierunku musi wynosić przynajmniej 0,5 sekund! Stosowane przełączniki wzgl. sterowania nie mogą jednocześnie wykonywać polecenia GÓRA/DÓŁ! Ruchome części silników, które są zamontowane poniżej 2,5 m od ziemi, muszą być chronione. Wał montować koniecznie poziomo! Krzywe nawijanie się rolety może spowodować uszkodzenia silnika lub rolety.

Pokrywa rewizyjna skrzyni rolety musi być łatwa do zdjęcia i łatwo dostępna oraz nie może być pokryta tapetą jak i otynkowana.

WAŻNE!

Zgodnie z normą DIN EN 13659 należy zwrócić uwagę na przestrzeganie przepisów ustalonych dla rolet, odnośnie przesuwania się według normy EN 12045, aby roleta była obustronnie zaaretowana.

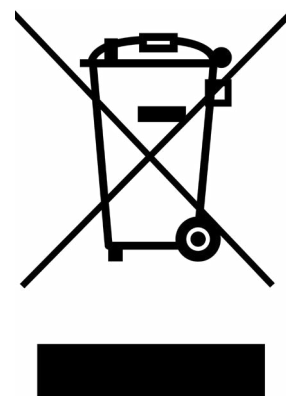
Przy urządzeniach zainstalowanych na stałe, zgodnie z normą DIN VDE 0700, po stronie instalacji musi być zastosowany rozdzielacz na każdą fazę.

Za rozdzielacz uważany jest przełącznik z rozwarciem styków o szer. przynajmniej 3 mm (np. wyłączniki instalacyjne, bezpieczniki lub wyłączniki różnicowoprądowe). Odpowiedzialność producenta za braki i szkody jest wykluczona, jeśli wynika ona z nie przestrzegania instrukcji montażu i

użytkowania (nieprawidłowa instalacja, błędna obsługa itd.)

WAŻNE!

Urządzenia, jak i ewentualnych baterii potrzebnych do jego działania, nie wyrzucać do śmietnika! Należy zasięgnąć informacji o lokalnych możliwościach zwrotu i recyklingu i w celu wyrzucenia skorzystać z istniejących w okolicy miejsc zbiórki.



Dane techniczne

Typ silnika	Moment obrotowy	Liczba obrotów	Napięcie sieciowe	Częstotliwość napięcia	Pobór prądu	Moc silnika	Kondensator	Czas pracy ciągłej	Rodzaj ochrony	Klasa ochrony	Klasa materiału izolacyjnego	Średnica rury okalającej silnik	Granica hałasu
MLS-Mini-10/17	10 Nm	17 Min ⁻¹	230 V ~	50 Hz	0,53 A	121 W	4 μF	4 Min.	IP 44	1	H	35 mm	≤ 70 dB
MLS-Speed-6/28	6 Nm	28 Min ⁻¹	230 V ~	50 Hz	0,53 A	121 W	4 μF	4 Min.	IP 44	1	H	35 mm	≤ 70 dB

Zawartość opakowania MLS-Mini / MLS-Speed

Po rozpakowaniu należy sprawdzić:

- zawartość opakowania z informacjami dotyczącymi zawartości przesyłki
- typ silnika z odpowiednimi danymi na tabliczce znamionowej. Oznaczenie typu znajduje się na opakowaniu. Dane techniczne patrz tabela.

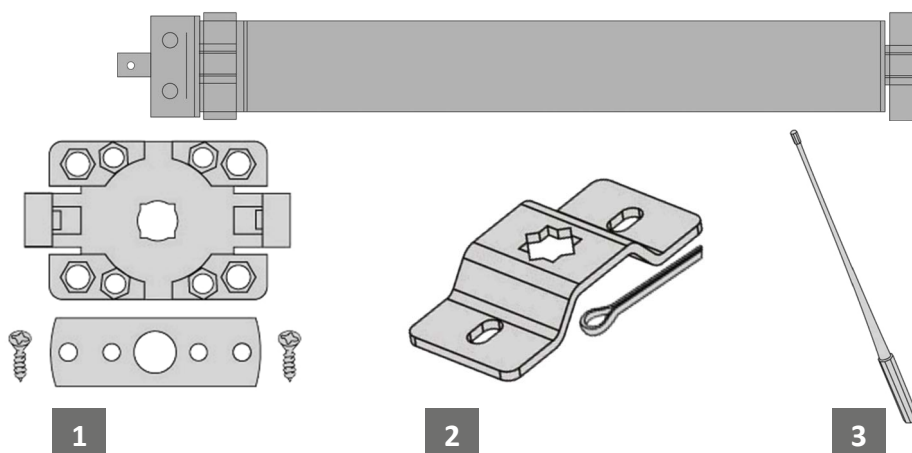
Ew. niekompletne urządzenia lub niezgodne z informacją, nie mogą być użytkowane i przed montażem silnika muszą zostać zareklamowane w naszym dziale obsługi klienta (patrz dane kontaktowe)!

Silnik

zamontowany 3 m kabel i ośmiokątny adapter /zbierak - SW40

Akcesoria standardowe (zawarte w opakowaniu)

1. Mocowanie silnika na wcisk (tylko model MLS)
2. Standardowe mocowanie gwieździste
3. Szyft do regulacji silnika
Instrukcja obsługi



Przygotowanie montażu

Przed rozpoczęciem montażu

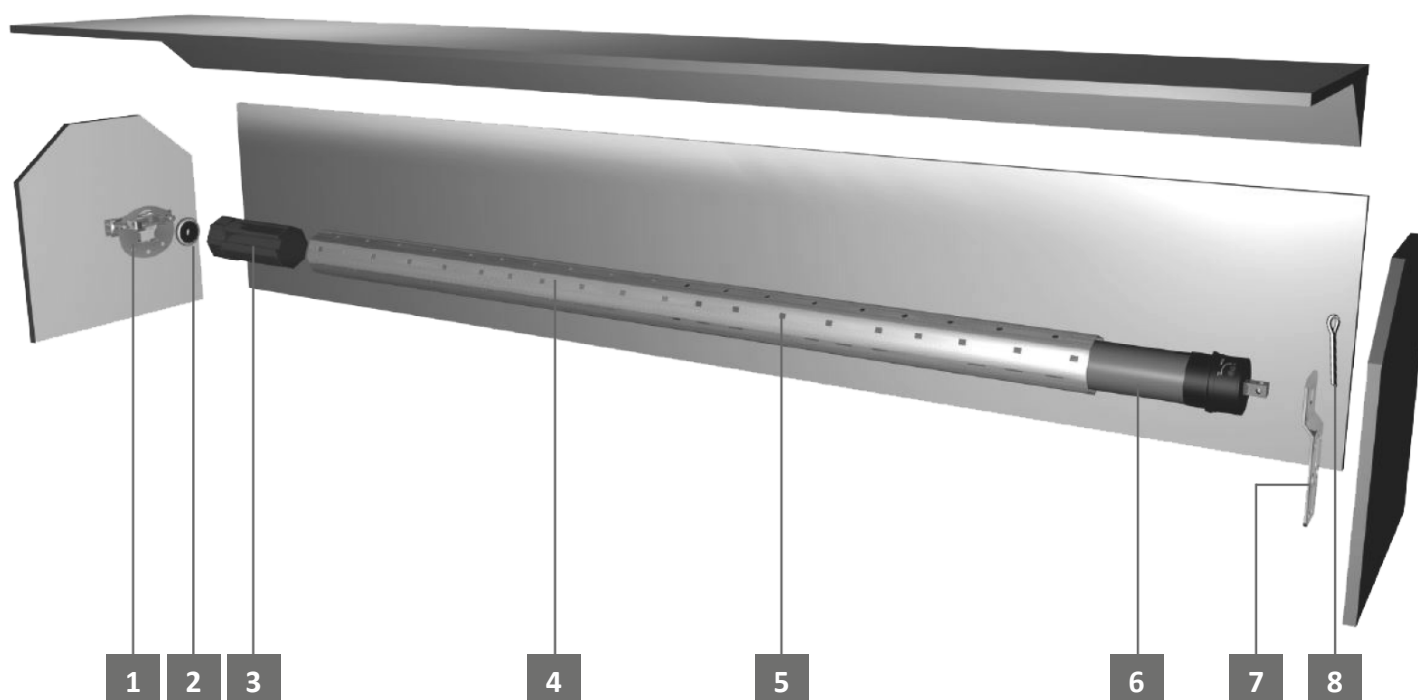
1. Należy dokładnie przeczytać całą instrukcję obsługi.
2. Upewnić się, czy roleta nie jest uszkodzona oraz czy zamyka i otwiera się płynnie. W razie konieczności wymienić uszkodzone części.

Montaż w roletcie

1. Całkowicie rozwinąć roletę i ustalić, czy silnik ma być zainstalowany po lewej czy też prawej stronie skrzyni rolety. Wybieraj zawsze najkrótszą drogę do najbliższego gniazda, ponieważ przewody nie mogą przebiegać w skrzyni rolety.
2. Wyłącznik krańcowy jest w pełni sterowany przez założony pierścień z tworzywa sztucznego. Każdorazowo upewnij się, że silnik jest do oporu wsunięty do wałka.

Budowa rolety

Poniższy rysunek jest przykładowy i pokazuje podstawową konstrukcję rolety. Możliwe są różnice względem instalacji znajdujących się na miejscu.



- | | | |
|-----------------------|----------------------------|---------------------------|
| 1 Lagerschale | 4 Stahlwelle | 7 Motorlager |
| 2 Kugellager | 5 Einhängeöffnungen | 8 Sicherungssplint |
| 3 Walzenkapsel | 6 Rollladenmotor | |

Montowanie mocowań silnika

W zależności od typu silnika i sytuacji montażowej, można wybierać pomiędzy różnymi mocowaniami silnika.

Do dyspozycji mamy albo standardowe mocowanie gwieździste lub mocowanie płaskie (1), do którego wprowadzamy czterokątny czop głowicy silnika i zabezpieczamy zawleczką, lub stosujemy mocowanie na wcisk (2) znajdujące się standardowo w opakowaniu silników ELFIS, w przypadku tego mocowania „wklinujemy” głowice silnika w mocowanie, bez dodatkowego zabezpieczenia zawleczką.

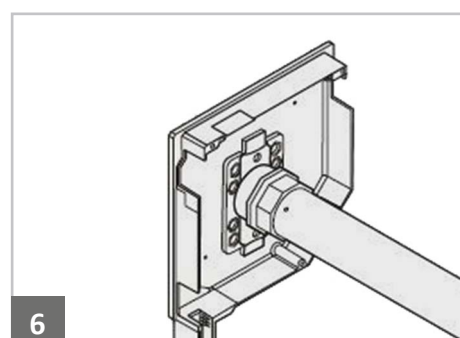
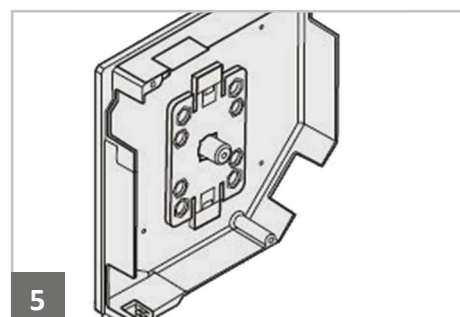
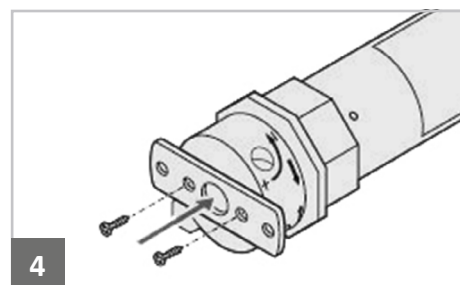
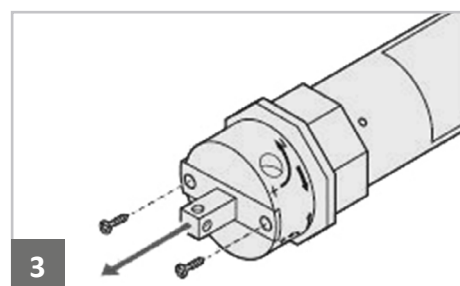
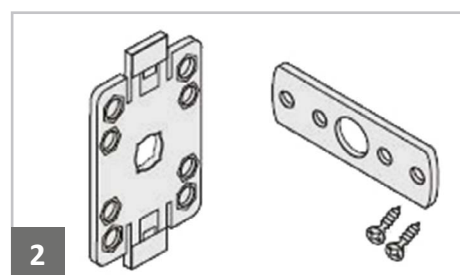
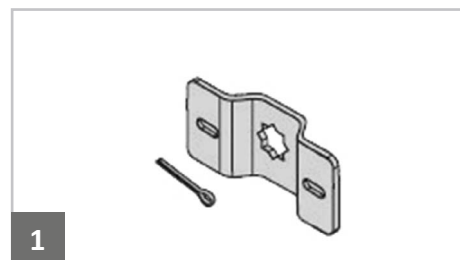
Montowanie mocowania na wcisk (silniki MLS)

1. Za pomocą śrubokręta krzyżowego usunąć obie śruby na głowicy silnika, zdjąć tarczę łożyskową i wyciągnąć z głowicy silnika czterokątny czop (3).
2. Zamocować na głowicy silnika, metalowe łożysko z zestawu mocowania na wcisk, za pomocą znajdujących się w opakowaniu śrubek (4)

UWAGA!

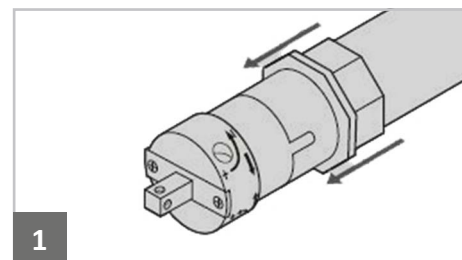
Nigdy nie używać innych śrubek niż tych zawartych w opakowaniu!

3. Zamontować mocowania (tworzywo sztuczne) na ścianie bocznej skrzyni rolety (5). Należy zwrócić uwagę, aby mocowania były zamontowane „po środku”. W stałych elementach można pozostawić okrągły czop na ścianie bocznej, gdyż pasuje on dokładnie w środkowy otwór mocowania na wcisk, jaki i w dostępny teraz otwór w głowicy silnika.
4. Teraz można wklikać łożysko głowicy silnika w mocowanie (6). Zwrócić uwagę, czy boczne haki mocowania wciskowego wskoczyły do łożyska głowicy silnika.



Montaż silnika

1. Kabel zasilania należy poprowadzić, zgodnie z miejscowymi przepisami budowlanymi i instalacji elektrycznych, wewnątrz rury instalacyjnej do puszkii przelotowej.
2. Opuścić całkowicie roletę i zwolnić łączenie wału.
3. Zdemontować wał rolety.

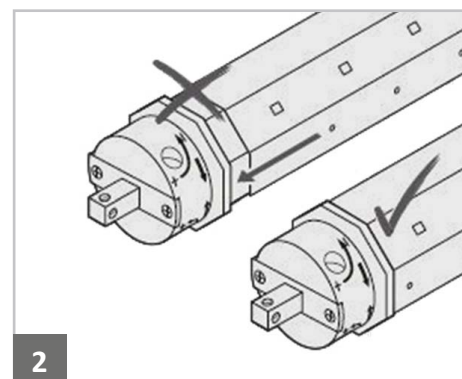


1

WSKAZÓWKA!

Obsadka (strona przeciwna do strony mocowania) zabezpieczona jest z reguły 2 śrubami.

4. Po stronie, po której ma być umieszczony silnik, zamontować dołączone do zestawu łożysko silnika. Silnik można montować po lewej lub prawej stronie.
5. Nałożyć adapter na pierścień obrotowy głowicy silnika aż do zaskoczenia (1). Uważać przy tym na prawidłowe położenie wpustu w adapterze.
6. Wsunąć silnik do wału rolety tak, by był całkowicie schowany w wale wraz z pierścieniem obrotowym (2).

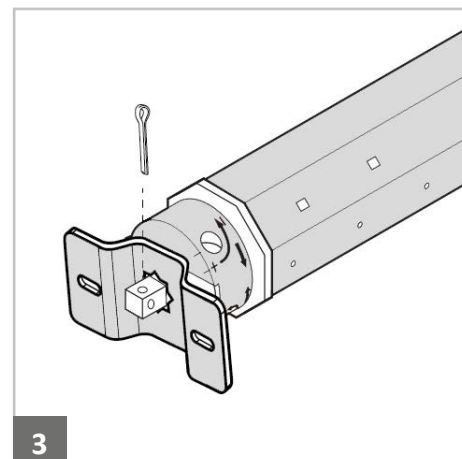


2

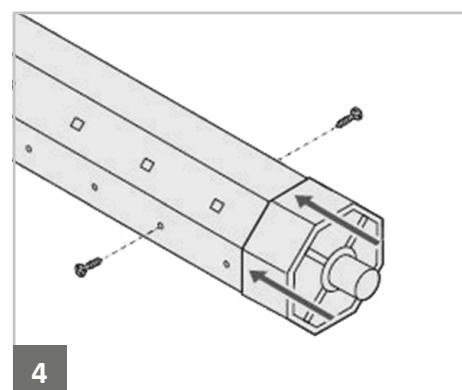
UWAGA!

Nigdy nie wolno używać do tego młotka! Może się okazać, że adapter i zbierak nie dają się zbyt łatwo wsunąć, jednakże nie można uderzać w silnik!

7. Sprawdzić, czy wał z wmontowanym silnikiem pasuje do zamontowania w skrzyni rolety lub czy ewentualnie należy go skrócić. Po przeciwnej stronie do mocowania (strona przeciwna do silnika) znajduje się obsadka wzgl. wał teleskopowy. Mogą one być kilka centymetrów wsunięte w wał rolety wzgl. wysunięte z wału.
8. Silnik wsunięty w wał włożyć do łożyska silnika, a wał z czopem obsadki do mocowania po przeciwnej stronie (3). Zabezpieczyć czterokątny czop głowicy silnika sztyftem zabezpieczającym, dołączonym do łożyska.
9. Zabezpieczyć obsadkę przeciwnie dwiema śrubami (4)



3



4

UWAGA!

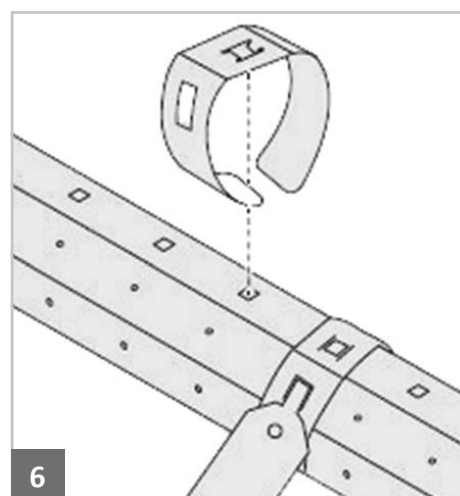
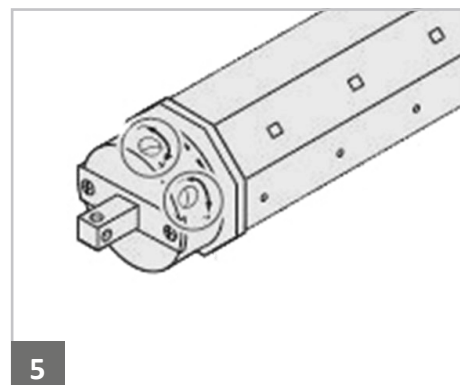
Obsadka wzgl. wał teleskopowy muszą być zabezpieczone przed przesuwaniem się!

UWAGA!

W silniku nie wolno wiercić, ani wkręcać w niego żadnych śrub!

Po zmontowaniu zwinięta roleta musi wejść pionowo do prowadnicy. Uważać na poziomy montaż łożyska wzgl. wału. Krzywo zwinięta roleta może zablokować i uszkodzić silnik. Zwrócić uwagę, aby silnik był tak zamontowany, żeby przycisk programowania na głowicy silnika (5) był łatwo dostępny!

9. Do mocowania rolety na wale używać wieszaków, zwanych również podkładkami sprężystymi. Przy montażu silników 35-mm w wał rolety o średnicy 40-mm lub silników 45-mm w wał rolety o średnicy 50-mm zaleca się zastosowanie do wieszaków pierścienia nawojowego (6). Dzięki tym pierścieniom uszka wieszaków nie uszkadzają silnika.

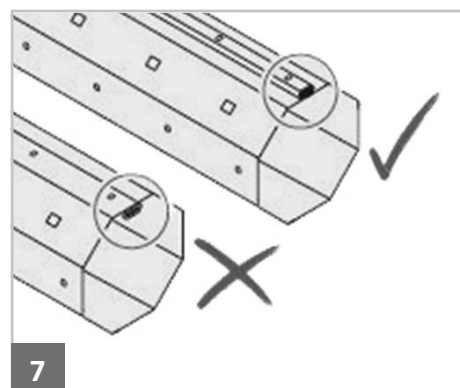


UWAGA!

Jeśli celem zawieszenia rolety, do wału wkręcone zostaną śruby, należy zwrócić uwagę, by były one wystarczająco krótkie i w żadnym wypadku nie powodowały uszkodzeń silnika!

UWAGA!

Przy montażu w wał stalowy o średnicy 40-mm, należy zwrócić uwagę, by szew wału (7) znajdował się na zewnątrz, aby zapobiec uszkodzeniom silnika!

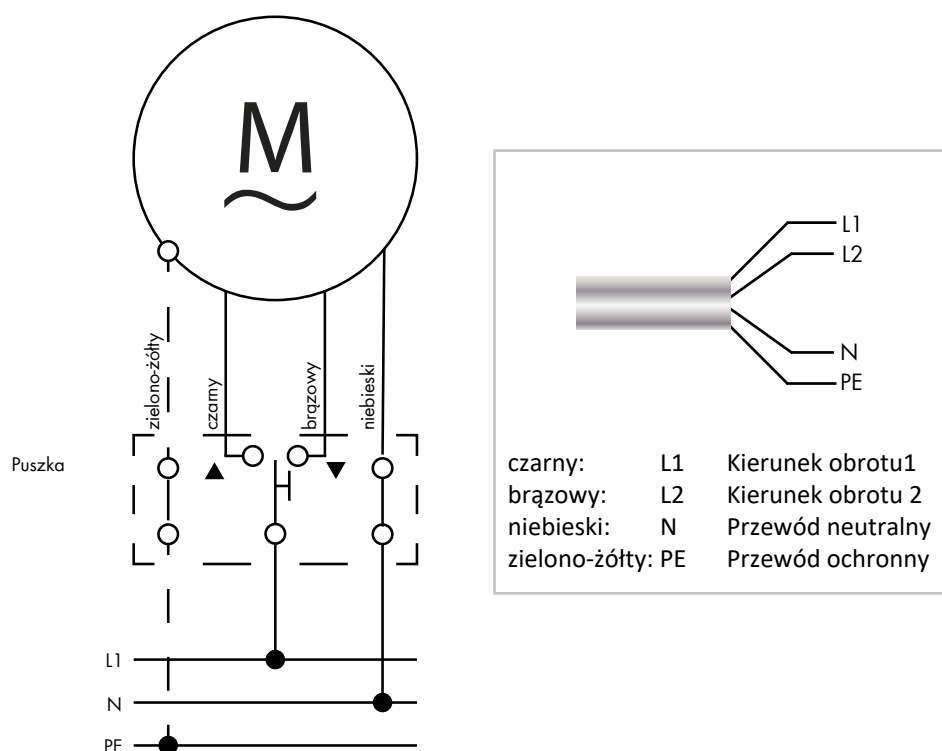


⚠ OSTRZEŻENIE!

Przy wszystkich pracach na urządzeniach elektrycznych istnieje ryzyko zagrożenia życia poprzez porażenie prądem!

- Podłączenie silnika i wszystkie prace związane z urządzeniami elektrycznymi powinny być wykonywane tylko przez wykwalifikowaną osobę według planów przyłączeniowych tej instrukcji.
- Prace montażowe i przyłączeniowe należy przeprowadzać przy wyłączonym napięciu.

Plan przyłącza – silnik z mechanicznymi wyłącznikami krańcowymi



⚠ WSKAZÓWKA!

Po podłączeniu sterowania/przetącnika sprawdzić działanie GÓRA, STOP i DÓŁ. Kierunek obrotu silnika uzależniony jest od zamontowania (lewo/prawo) jak i od kierunku nawijania rolety (lewoskrętna/prawoskrętna). Jeśli w przypadku naciśnięcia przycisku GÓRA silnik (roleta) porusza się w odwrotnym kierunku, należy zamienić ze sobą brązową i czarną żyłę (GÓRA/DÓŁ).

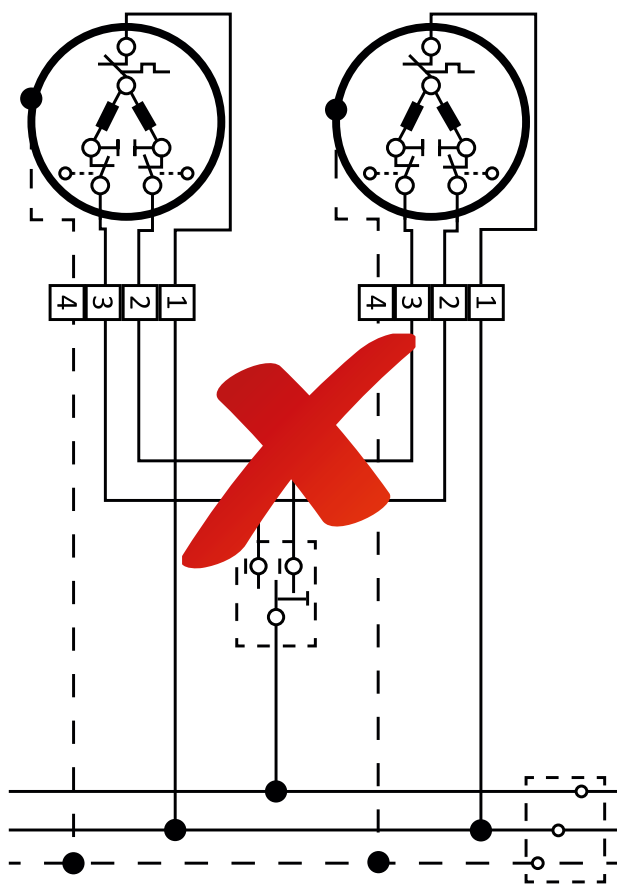
⚠ UWAGA!

Przełączniki i włączniki (sterowania) nie mogą jednocześnie wykonywać polecenia ruchu GÓRA i DÓŁ!
Równocześnie wykonanie polecenie ruchu GÓRA i DÓŁ prowadzi do zwarcia kondensatora roboczego.

Można stosować tylko elektrycznie lub mechanicznie zaryglowane przełączniki (żadne włączniki światła).

⚠ UWAGA!

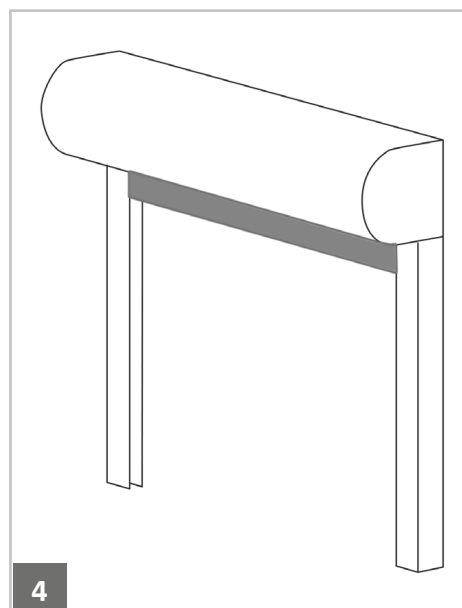
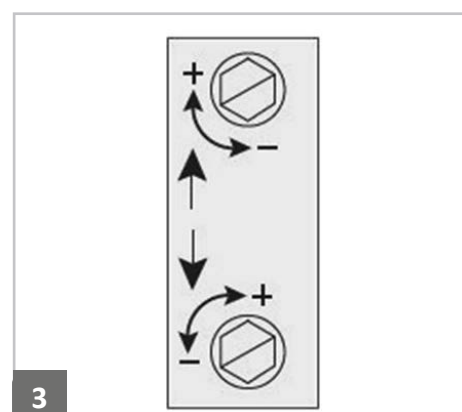
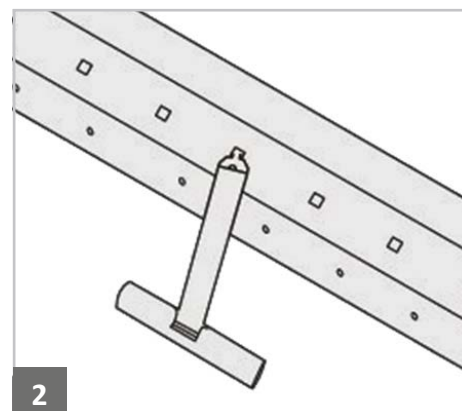
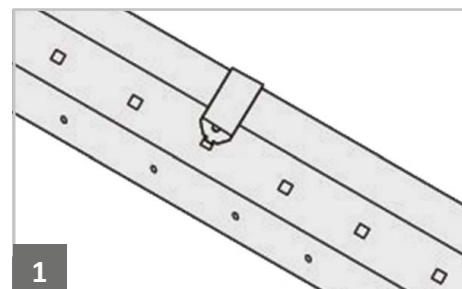
Zabrania się włączania równoległego (**1**), które prowadzi do uszkodzenia włączników krańcowych!
Każdy napęd musi posiadać do każdego kierunku biegu swój własny zestyk przełączający!
Do sterowania większą ilością napędów jednym przełącznikiem (zegarem sterującym) konieczne należy używać przekaźników lub odpowiednich sterowników do silnika!



1

Ustawianie punktów krańcowych

1. Podłączyć silnik do prądu zgodnie z instrukcją na stronie 12 i włączyć zasilanie.
2. Za pomocą przycisku DÓŁ na urządzeniu sterującym, kręcić tak długo rurą z silnikiem, aż silnik się wyłączy i osiągnie fabryczny punkt krańcowy (roleta jeszcze nie jest zamontowana!).
Fabrycznie ustawione są ok. 3–5 pełne obroty wału pomiędzy GÓRĄ i DOŁEM.
3. Zamontować roletę na wale rolety (1) (2).
Jeśli trudno jest się dostać do otworów zawieszek na wale rolety, nacisnąć jeszcze raz przycisk GÓRA na urządzeniu sterującym i przekręcić sztyftem do nastawiania punktów krańcowych górną śrubę regulującą (3) w kierunku „+”. Wał porusza się stopniowo w kierunku DÓŁ. Kręcić tak długo śrubą regulującą, aż ukążą się otwory do założenia wieszaków i będzie możliwe zawieszenie rolety.



⚠ UWAGA!

Jeśli w trakcie przekręcania śruby nastawczej w kierunku (3) „+” wał nie porusza się od razu w DÓŁ, przekręcano najprawdopodobniej nieprawidłową śrubę nastawczą! Wykonać 1–2 obroty na drugiej śrubie również w kierunku „+”, by to sprawdzić.

4. Poruszyć roletą w kierunku GÓRA.
Silnik musi wyłączyć się przed dotarciem do skrzyni rolety.
Następnie przekręcić sztyftem do nastawiania punktów krańcowych dolną śrubą regulującą (3) w kierunku „+”.
Silnik (roleta) porusza się teraz „stopniowo” do góry. Kręcić dalej śrubą regulującą, aż roleta dotrze do skrzyni wzgl. osiągnięte zostaną żądane punkty krańcowe.

⚠ WSKAZÓWKA!

Listwa dolna rolety musi być jeszcze widoczna z zewnątrz (4).

Jeśli roleta nie zatrzyma się przed dotarciem do skrzynki rolety, zatrzyma się ją za pomocą przycisku STOP na urządzeniu sterującym.

Cofnąć wtedy roletę o krótki odcinek (ok. "pół otworu") i przekręcić sztyftem nastawczym dolną śrubę regulującą (3) o kilka obrotów w kierunku „-“.

Następnie poruszyć roletą w kierunku GÓRA i sprawdzić czy silnik teraz zatrzyma się przed dotarciem do skrzynki rolety.

W razie potrzeby cofnąć jeszcze raz kawałek roletę i zredukować odcinek poprzez ponowne przekręcanie śruby regulującej w kierunku „-“.

Następnie poruszyć roletą ponownie w kierunku GÓRA i dokonać ustawień regulujących.

W tym celu kręcić tak długo w kierunku „+“, aż osiągnięty zostanie żądany punkt krańcowy.

Kiedy roleta osiągnęła żądaną wysokość otwarcia, można wyjąć narzędzie nastawcze.

Na próbę kilkakrotnie całkowicie otworzyć i zamknąć roletę. Jeśli roleta zatrzyma się w żądanych pozycjach krańcowych, ustawianie krańcówek jest zakończone i można zamknąć skrzynię rolety.

UWAGA!

Ustawienia krańcowe silnika będą tylko wtedy prawidłowo działały, kiedy silnik będzie prawidłowo i całkowicie wsunięty do wału!

Należy pamiętać, że silnik posiada zabezpieczenie przed przegrzaniem i może się zdarzyć, iż silnik się wyłączy, ponieważ po kilku obrotach osiągnął wysoką temperaturę. W takiej sytuacji silnik automatycznie wyłączy się w celach bezpieczeństwa.

Po ok. 15–20 minutach czasu chłodzenia silnik jest znowu gotowy do pracy.



Strzałki pokazują kierunek obrotu wału.



Śruby regulujące natomiast są odpowiedzialne tylko za jeden kierunek.

Kręcenie śruby regulującej w kierunku „minus“

– silnik nie kręci się już tak daleko w tym kierunku.

Kręcenie śruby regulującej w kierunku „plus“

+ – silnik kręci się dalej „stopniowo“ w tym kierunku.

Przestawianie punktów krańcowych

Ustawić roletę w pozycji środkowej i zacząć od początku.

W tym celu najpierw ustawić roletę w „pozycji środkowej“ (roleta otwarta ok. w połowie).

Następnie wykonać kilka (5–6) obrotów śrubą regulującą w kierunku „-“ i ponownie sprawdzić, czy silnik zatrzyma się teraz wcześniej.

W razie potrzeby zacząć od początku.

Fabrycznie ustawione są ok. 3–5 pełne obroty wału pomiędzy GÓRĄ i DOŁEM jako zakres punktów krańcowych. Jeśli silnik nie zatrzyma się w odpowiednim czasie, to najprawdopodobniej śruba regulująca była albo za często albo w złym kierunku kręcona.

Wtedy trzeba ponownie opuścić roletę i tak długo obracać silnikiem w wale w kierunku DÓŁ, aż się automatycznie wyłączy.

Gdy etap ten jest zakończony, kręcąc jedną ze śrub regulujących w kierunku „+“ można sprawdzić, czy używana jest prawidłowa śruba regulująca dla danego kierunku obracania. Upewnić się, czy silnik jest jeszcze sterowany przez urządzenie sterujące (naciśnięć jeszcze raz przycisk DÓŁ).

WSKAZÓWKA!

Jeśli silnik jedzie za daleko do góry lub na dół (nie zatrzymuje się po dotarciu do skrzynki rolety wzgl. po osiągnięciu dolnego punktu krańcowego), należy przekręcić odpowiedzialną za ten kierunek obrotu śrubę regulującą w kierunku „-“, by skrócić drogę jazdy.

UWAGA!

Nie przeprowadzać „próbnych biegów na stole“, ponieważ adapter pierścienia obrotowego na głowicy silnika nie kręci się.

Silnik nie wyłączy się i będzie pracował „bez końca“! Doprowadza to bardzo szybko do przegrzania i wyłączenia się silnika przez wbudowany element termiczny.

Również odradza się obracanie śrubami regulującymi przed wbudowaniem silnika w wał, gdyż z reguły prowadzi to do niekontrolowanego przestawienia się fabrycznie ustawionych krańcówek.

Usuwanie usterek / FAQ

Silnik nie zatrzymuje się samodzielnie podczas ustawiania i próbnego uruchamiania.

Możliwa przyczyna 1:

- Adapter zsunął się z pierścienia obrotowego na głowicy silnika.

Rozwiązanie 1:

- Sprawdzić czy adapter jest dobrze usadowiony na głowicy silnika oraz czy jest całkowicie umieszczony w wale rolety.
- Adapter wsunąć przed głowicę silnika i nasunąć wał rolety całkowicie na adapter.
- Ponownie ustawić punkty krańcowe.

Możliwa przyczyna 2:

- Obsadka nie jest zamocowana lub wał rolety jest za krótki.

Rozwiązanie 2:

- Zamocować obsadkę lub zastosować odpowiedni wał rolety.

Silnik po naciśnięciu przycisku porusza się w niewłaściwą stronę.

Przyczyna:

- Żyły czarna i brązowa są błędnie podłączone (GÓRA/DÓŁ).

Rozwiązanie:

- Zmienić kierunek obrotu silnika i zamienić ze sobą żyły brązową i czarną (GÓRA/DÓŁ) (patrz strona 13).

Silnik zatrzymuje się w zwykłym trybie pracy pomiędzy dwoma punktami krańcowymi.

Możliwa przyczyna:

- Włączyło się zabezpieczenie przed przegrzaniem.

Rozwiązanie:

- Pozostawić silnik na ok. 20 minut by się ochłodził.

Roleta zatrzymuje się podczas podnoszenia – silnik burczy

Możliwa przyczyna:

- Przeszkoda w prowadnicy / Przeszkoda na pancerzu rolety (zabrudzenie/ oblodzenie itp.).

Rozwiązanie:

- Usunąć przeszkodę. Poruszyć roletę w przeciwnym kierunku.

Silnik nie podnosi wzgl. nie opuszcza rolety, startuje za wolno lub jest zbyt głośny.

Możliwa przyczyna 1:

- Niepoprawne przyłącza.

Rozwiązanie 1:

- Sprawdzić przyłącza.

Możliwa przyczyna 2:

- Nieprawidłowa instalacja lub przeciążenie

Rozwiązanie 2:

- Sprawdzić instalację i obciążenie rolety.

Roleta zatrzymuje się w trakcie podnoszenia lub opuszczania.

Możliwa przyczyna 1:

- Osiągnięcie ustawionego punktu krańcowego.

Rozwiązanie 1:

- Ponownie ustawić punkty krańcowe zgodnie z instrukcją.

Możliwa przyczyna 2:

- Przekroczony czas pracy (4 minuty).

Rozwiązanie 2:

- Pozostawić silnik na ok. 20 minut, by się ochłodził.

Możliwa przyczyna 3:

- Zablockowanie z powodu przeszkody lub oblodzenia

Rozwiązanie 3:

- Sprawdzić i ew. usunąć przeszkodę wzgl. oblodzenie.

Silnik nie działa.

Możliwa przyczyna

- Brak napięcia.

Rozwiązanie:

- Sprawdzić przyrządem do pomiaru napięcia, czy doprowadzane jest napięcie (230 V) i sprawdzić okablowanie. Należy przestrzegać w szczególności informacji odnośnie niedopuszczalnych sposobów przyłączania.
- Sprawdzić instalację.

Silnik przestał działać wzgl. jest bardzo gorący.

Możliwa przyczyna:

- Wykonanie „biegu próbnego” silnika poza wałem (silnik w stanie niewbudowanym). Silniki przekształcają nadmiar mocy w ciepło!

Rozwiązanie:

- Pozostawić silnik na ok. 20 minut, by się ochłodził i włączyć dopiero po zamontowaniu.

ORIGINAL EU/EC DECLARATION OF CONFORMITY ORYGINALNA DEKLARACJA ZGODNOŚCI UE/WE

2019/097 ROJ

We, Schoenberger Germany Enterprises GmbH & Co. KG, Zechstr. 1-7, D-82069 Hohenschäftlarn, Germany declare under our sole responsibility that the Rojaflex branded product:

Firma Schoenberger Germany Enterprises GmbH & Co. KG, Zechstr. 1-7, D-82069 Hohenschäftlarn, Deutschland oświadcza z całkowitą odpowiedzialnością, że produkty opatrzone znakiem Rojaflex:

Rojaflex
MLS-Mini-10/17, MLS-Speed-6/28

Motorisation for shutter, awning, blind and similar equipment
Napędy do rolet, markiz, żaluzji i podobnych urządzeń

Serial number from: xx042019xx
Numer seryjny od: xx042019xx

when uses as intended, according to his instructions, complies with the essential requirements of the following directives:

zgodne są z właściwymi postanowieniami następujących dyrektyw, jeśli będą użytkowane zgodnie z zaleceniami producenta:

Machinery directive 2006/42/EC Dyrektywa
maszynowa 2006/42/EU

Electromagnetic compatibility directive (EMC) 2014/30/EU
Dyrektywa kompatybilności elektromagnetycznej 2014/30/EU

Restriction of the use of certain Hazardous Substances directive (RoHS) 2011/65/EU
Dyrektywa RoHS 2011/65/EU 2015/863/EU

The following standards were applied to assess the conformity:
Zgodność potwierdza się poprzez spełnianie następujących norm:

EN 60335-2-97:2006/A12:2015, EN 60335-1:2012/A11:2014
EN 55014-1:2017, EN 55014-2:2015, EN 61000-3-2:2014, EN 61000-3-3:2013

* This declaration loses its validity in case of improper use and changes of the system or product that has not been agreed with the manufacturer.

* Oświadczenie to traci swoją ważność w przypadku niezgodnego użycia lub dokonywania zmian urządzenia wzgl. produktu, co nie zostało ustalone z producentem.

Hohenschäftlarn, 2019/04/15

Michael Mayer
CEO / Prezes





W przypadku zapytań do naszego produktu, prosimy o kontakt pisemny lub mailowy na poniższy adres:

rojaflex[®]™ jest zastrzeżonym
znakiem towarowym firmy
Schoenberger Germany
Enterprises GmbH & Co. KG
Zechstraße 1–7
82069 Hohenschäftlarn
Germany

T +49 (0) 8178 / 93 29 93 93
F +49 (0) 8178 / 93 29 93 94
info@rojaflex.com
www.rojaflex.com

Dodruk, także cząstkowy, tylko za zgodą autora.

Zmiany produktu, które według nas służą polepszeniu jakości, mogą zostać przeprowadzone w każdej chwili, także bez ich uprzedniego zakomunikowania lub obwieszczenia.

Ilustracje mogą być tylko ilustracjami przykładowymi, które mogą odbiegać o wygląd rzeczywistego dostarczonego towaru.

Zastrzegamy sobie prawo do błędów. Nie ponosimy żadnej odpowiedzialności za błędy w druku. Obowiązują nasze ogólne warunki handlowe.

Aktualna wersja tej instrukcji znajduje się na:
www.rojaflex.com/bedienungsanleitungen.html