



ELASTYCZNE ROZWIĄZANIA
Z NOWOCESNĄ TECHNOLOGIĄ



pilot

Rojaflex HSTR-5 | HSTR-15

do wszystkich napędów i odbiorników radiowych marki Rojaflex

ORYGINALNA INSTRUKCJA OBSŁUGI



Bauart geprüft
Sicherheit
Regelmäßige
Produktions-
Überwachung
www.tuv.com
ID: 200000000





Pilot 5-kanałowy | 15- kanałowy Rojaflex HSTR-5 | HSTR-15

Do wszystkich napędów i
odbiorników radiowych marki
Rojaflex

Spis treści

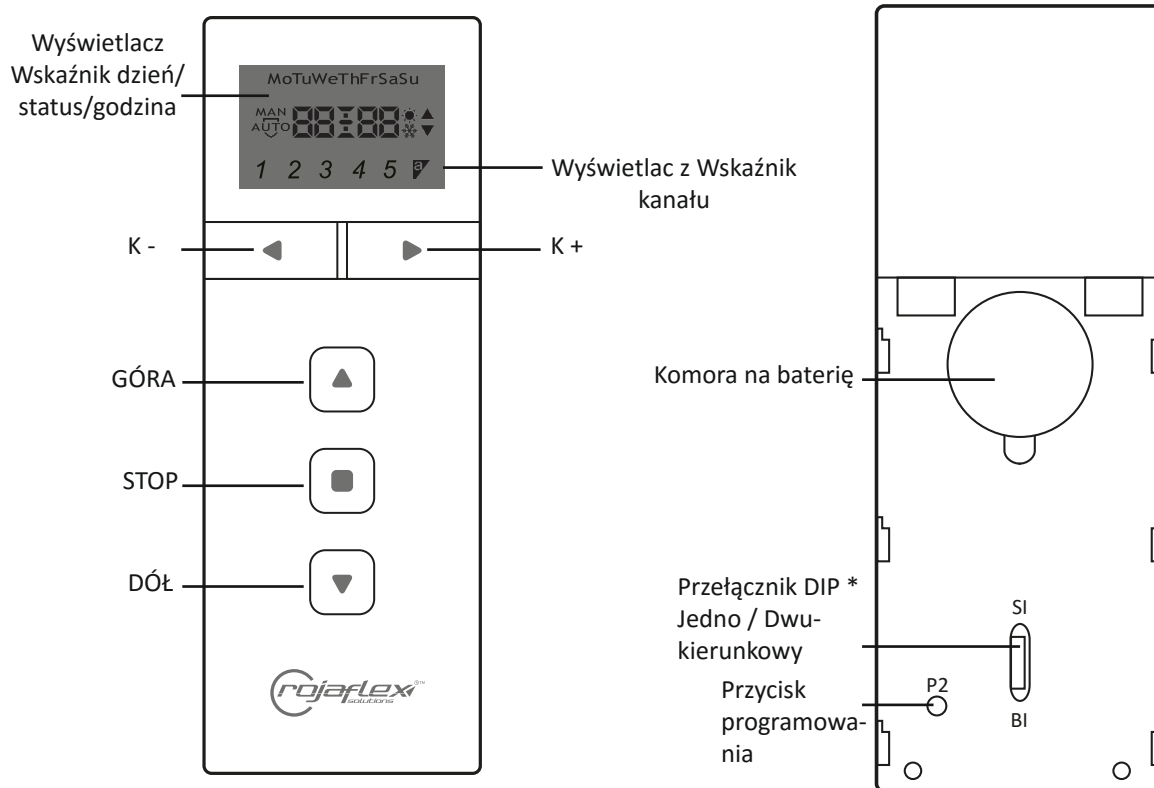
Przegląd funkcji	3-4
Dane techniczne/ Zawartość opakowania.....	5
Programowanie i ustawienia.....	6-14
Dane kontaktowe.....	16

Deklaracja zgodności UE określona w art. 10 ust. 9

Firma Schoenberger Germany Enterprises GmbH & Co. KG, Hohenschäftlarn, niniejszym oświadcza, iż urządzenie radiowe „pilot rojaflex HSTR-5/HSTR-15” jest zgodne z dyrektywą 2014/53/EU .

Pełna treść deklaracji zgodności UE jest dostępna pod adresem:

www.rojaflex.com



**Pilot 5-kanałowy HSTR-5
Pilot 15-kanałowy HSTR-15**

**Tył pilota przy otwartej
pokrywce**

Za pomocą przycisków K – i K + możliwa jest zmiana poszczególnych kanałów (1-5 wzgl. 1-15). Kanał podświetlony na czarno jest w danym momencie aktywny.

Gdy podświetlona jest litera „a” (na wskaźniku po 5tm wzgl. 15tym kanale), aktywne jest sterowanie grupowe.

Sterowanie wszystkimi zaprogramowanymi odbiornikami odbywa się wtedy jednocześnie.

** za pomocą przełącznika „DIP” możliwy jest, w zależności od odbiornika radiowego (patrz instrukcja odbiornika), wybór pomiędzy sygnałem radiowym: „SI” (komunikacja jednokierunkowa) a „BI” (komunikacja dwukierunkowa).*



W celu sterowania roletami wg ustawionego czasu (automatycznie), wybrany kanał musi być albo podświetlony na czarno – sterowanie czasowe aktywne TYLKO dla wybranego kanału – albo podświetlona jest litera „a” – wtedy WSZYSTKIE kanały/rolety będą automatycznie otwierane i zamykane wg ustawionego czasu.

Programowanie PODNOSZENIA i OPUSZCZANIA – patrz strona 11.

Wyświetlacz LCD (Np. HSTR-5)

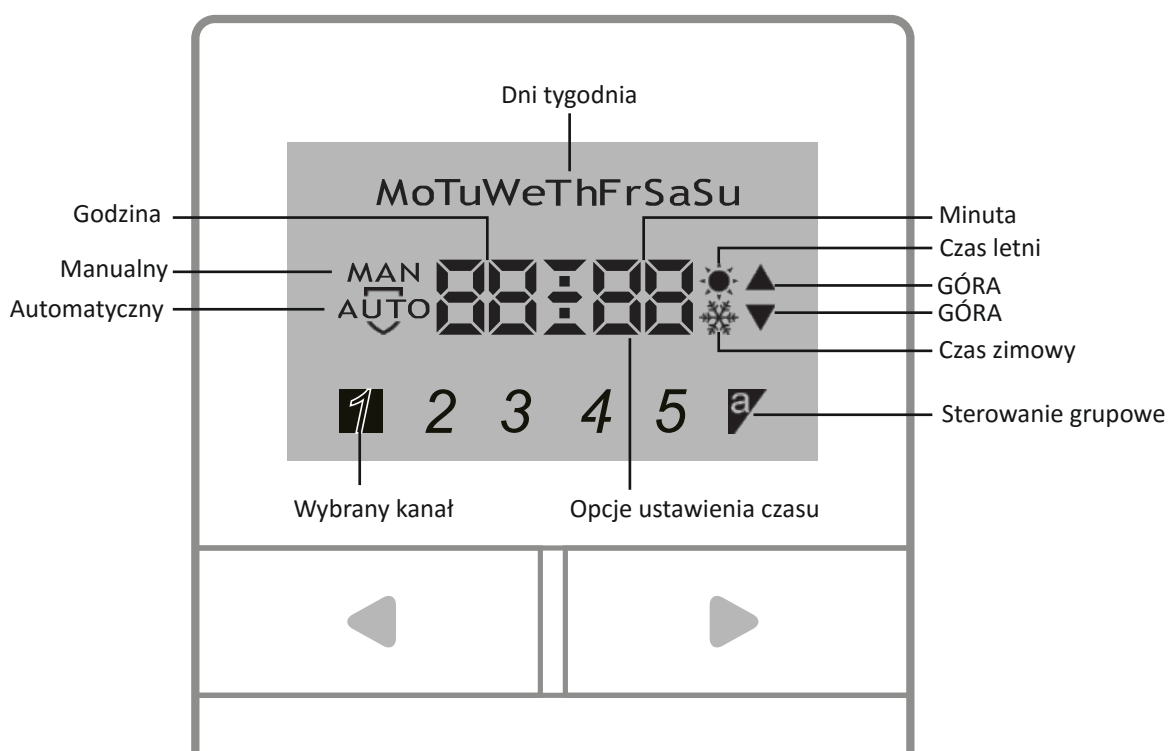
Piloty Rojaflex HSTR-5 i HSTR-15 wyposażone są w wyświetlacze wielowierszowe.

W części górnej wyświetlane są dni tygodnia, na środku wyświetlacza godzina, wybrana funkcja (MANUALNA / AUTO / AUTO z funkcją symulacji obecności) jak i status (GÓRA/DÓŁ) oraz czas letni wzgl. zimowy.

Część dolna pokazuje poszczególne kanały (1-5 wzgl. 1-15) i literę „a” jako symbol sterowania grupowego.

Kanał podświetlony na czarno oznacza aktualnie wybrany kanał.

Jeśli litera „a” jest podświetlona na czarno, aktywne jest sterowanie grupowe - wszystkie zaprogramowane odbiorniki sterowane są równocześnie zarówno w trybie ręcznym jak i automatycznym.



Przestawienie na czas letni/zimowy odbywa się automatycznie według ustalonych dni. Przy pierwszym programowaniu należy prawidłowo ustawić aktualną datę!

Dane techniczne

Parametry	
Zasilanie	Bateria 3V (CR2450)
Częstotliwość pracy	433,92 MHz
Natężenie robocze	_10 mA
Stopień ochrony	IP 30
Dopuszczalna tem. otoczenia	+10°C do +50°C
Zasięg działania	otwarta przestrzeń: ok. 150 m / w pomieszczeniach zamkniętych: ok. 30 m *
Kanały	5 kanałowy (HSTR-5) 15 kanałowy (HSTR-15)
Kompatybilność	Napędy i odbiorniki radiowe marki Rojaflex

* Dane odnośnie zasięgu działania są wartościami przybliżonymi i są uzależnione od warunków budowlanych

Zawartość opakowania

Po rozpakowaniu prosimy o sprawdzenie zawartości opakowania porównując z wykazem niniejszej instrukcji.

1. Pilot z baterią
2. Uchwyt ścienny wraz z zestawem mocującym
3. Instrukcja obsługi



1. Tryb kodowania – odbiornik lub napęd radiowy

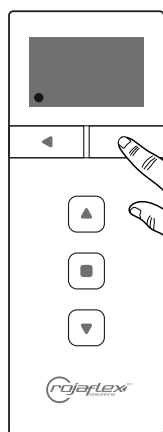
Odbiornik (zewnętrzny odbiornik radiowy Rojaflex lub silnika radiowy Rojaflex), na którym ma być zakodowany pilot, wprowadzić zgodnie z jego instrukcją w tryb kodowania.



Każde naciśnięcie przycisku musi nastąpić w przeciągu 4 sekund!

W innym przypadku system automatycznie opuści tryb programowania.

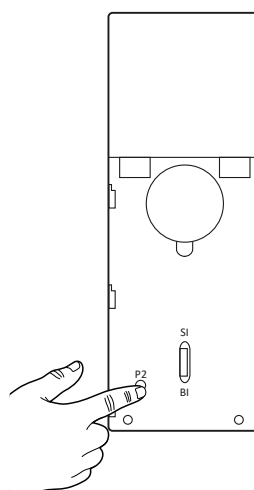
2. Kodowanie pilota – HSTR-5 | HSTR-15



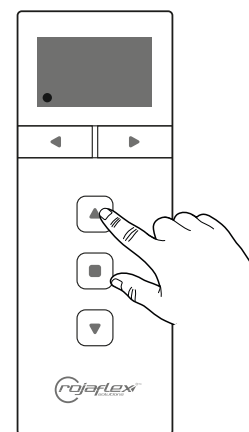
Naciskając przycisk K + (lub K -) – wybierz kanał (wybrany kanał jest podświetlony na czarno).



Wprowadź odbiornik (napęd/ zewnętrzny odbiornik) zgodnie z instrukcją w tryb kodowania.



Naciśnij 2x przycisk programowania P2 (z tyłu).



Naciśnij 1 x przycisk GÓRA.

Napęd (roleta) krótko się poruszy GÓRA/DÓŁ i/lub odbiornik wyda dźwięk.

OK– Pierwsze programowanie przeprowadzone prawidłowo!

Celem zakodowania kolejnych kanałów należy zacząć od początku.

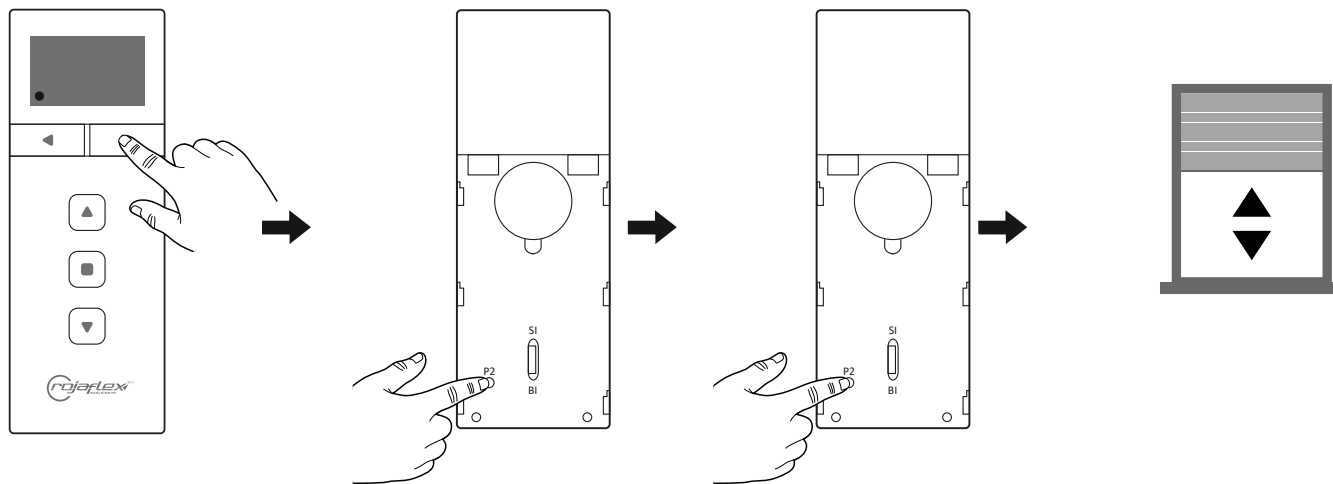


Na koniec sprawdzamy działanie poprzez naciśnięcie przycisków GÓRA / STOP / DÓŁ.

Jeśli kierunek obracania się napędu jest odwrotny (roleta / napęd porusza się w dół w momencie naciśnięcia przycisku GÓRA), proces należy rozpocząć od początku i po naciśnięciu przycisku P2 nacisnąć zamiast przycisku GÓRA tym razem przycisk DÓŁ!

Należy przestrzegać instrukcji danego odbiornika/napędu.

3. Dodawanie pilota



Wybierz w ZAKODOWANYM JUŻ nadajniku, poprzez naciśnięcie przycisku K+ (lub K-), zaprogramowany wcześniej kanał.

Na koniec wybierz w NOWO kodowanym nadajniku kanał, naciskając przycisk K+ (lub K-), który chcesz dodać (wybrany kanał jest podświetlony na czarno).

Naciśnij w zakodowanym wcześniej pilocie 3 x przycisk programowania P2 (z tyłu).

Następnie naciśnij w pilocie, który właśnie kodujesz 1 x przycisk programowania P2 (z tyłu).

Napęd (roleta) krótko się poruszy GÓRA/DÓŁ i/lub odbiornik wyda dźwięk.

OK – pilot został dodany!



Uwaga: W przypadku systemów z SI (Single-Direktional System / Komunikacja jednokierunkowa) przycisk P2 zakodowanego już pilota naciskany jest tylko 2x!

Dotyczy to np. napędów MLSF/MLMF.

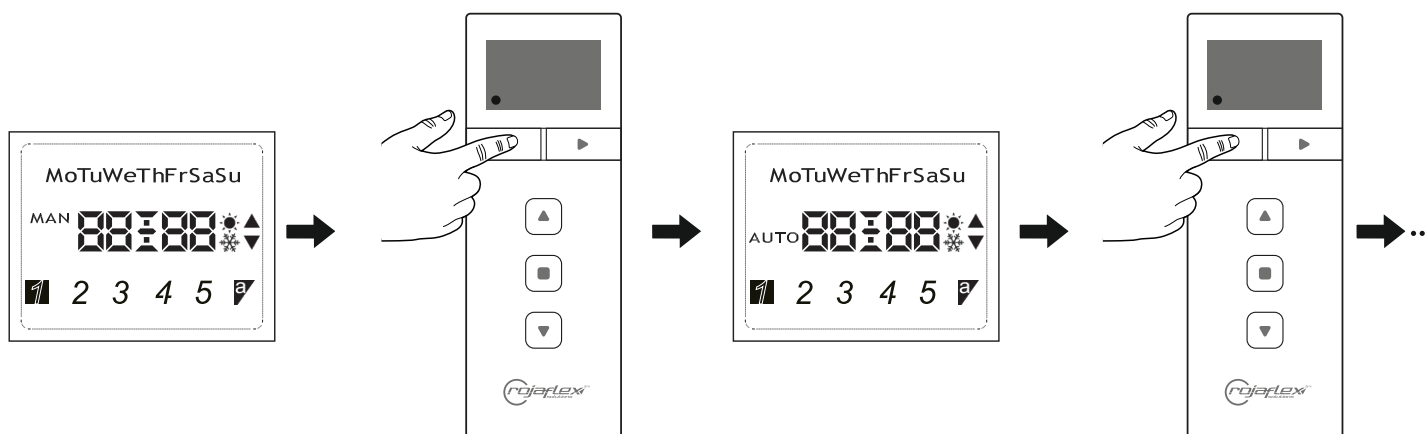
Należy przestrzegać instrukcji danego odbiornika/napędu.

Dalsze informacje znajdują się w instrukcjach napędów i odbiorników radiowych marki Rojaflex.

4. Aktywacja i dezaktywacja funkcji sterowania czasowego

Tryb manualny	brak funkcji sterowania czasowego (automatyka WYŁĄCZONA)
Tryb automatyczny 1	funkcja sterowania czasowego przy GÓRA i DÓŁ (automatyczne zamykanie i otwieranie rolet w uprzednio zaprogramowanym czasie)
Tryb automatyczny 2	funkcja sterowania czasowego przy GÓRA i DÓŁ z funkcją symulacji obecności (automatyczne zamykanie i otwieranie rolet w uprzednio zaprogramowanym czasie) – ustawione czasy otwierania i zamykania przesuwają się jednakże losowo w obrębie 0 do 15 minut.

Przez naciśnięcie i przytrzymanie przycisku K – można zmieniać poszczególne tryby.

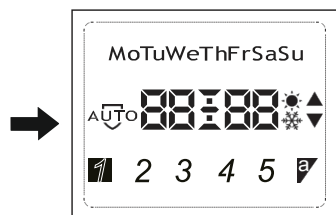


MAN
Tryb manualny

Naciśnij i przytrzymaj przycisk K.
Po ok. 5 sekundach wskaźnik przełączy się z „MAN” na „AUTO”.
Puść przycisk.

AUTO
Tryb automatyczny

Naciśnij i przytrzymaj ponownie przycisk K.
Po kolejnych ok. 5 sekundach wskaźnik zmieni się z „AUTO” na „AUTO z funkcją symulacji obecności” Puść przycisk.



AUTO

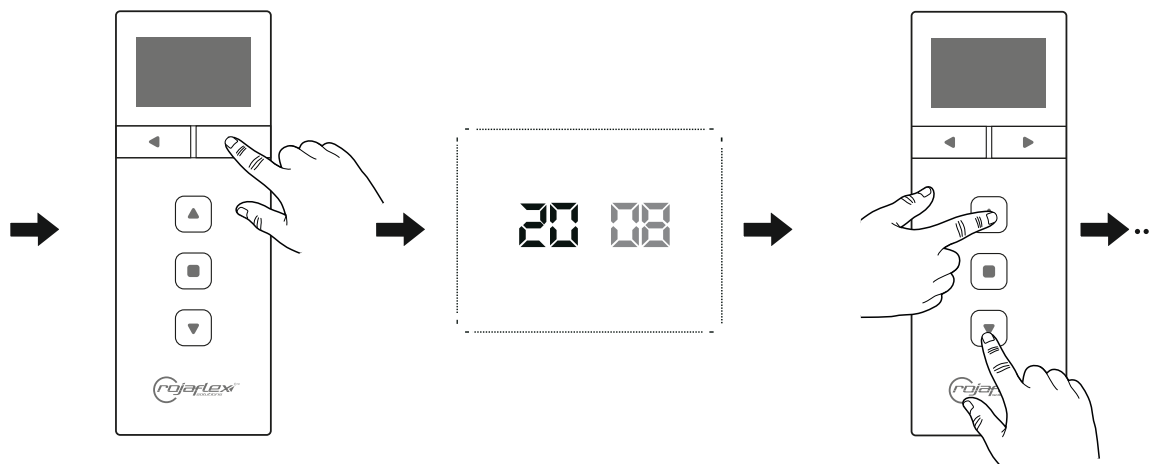
Tryb automatyczny z funkcją symulacji obecności

5. Ustawienie aktualnej godziny i daty



**Każde naciśnięcie przycisku musi nastąpić w przeciągu 4 sekund!
W innym przypadku system automatycznie o.**

Przejdź na tryb manualny jak opisano to w punkcie 4.



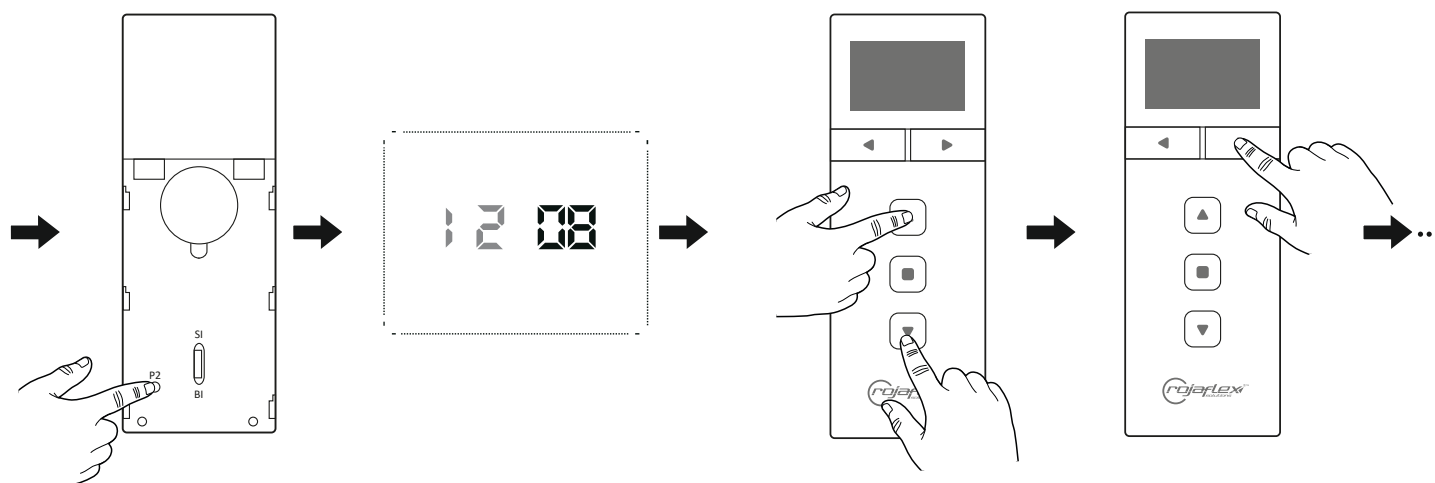
Naciśnij i przytrzymaj przycisk K+.

Po ok. 5 sekundach pokaże się aktualnie ustawiony rok.

Puść przycisk.

Dwie ostatnie cyfry migają.

Przyciskiem GÓRA i DÓŁ można ustawić prawidłowy rok.



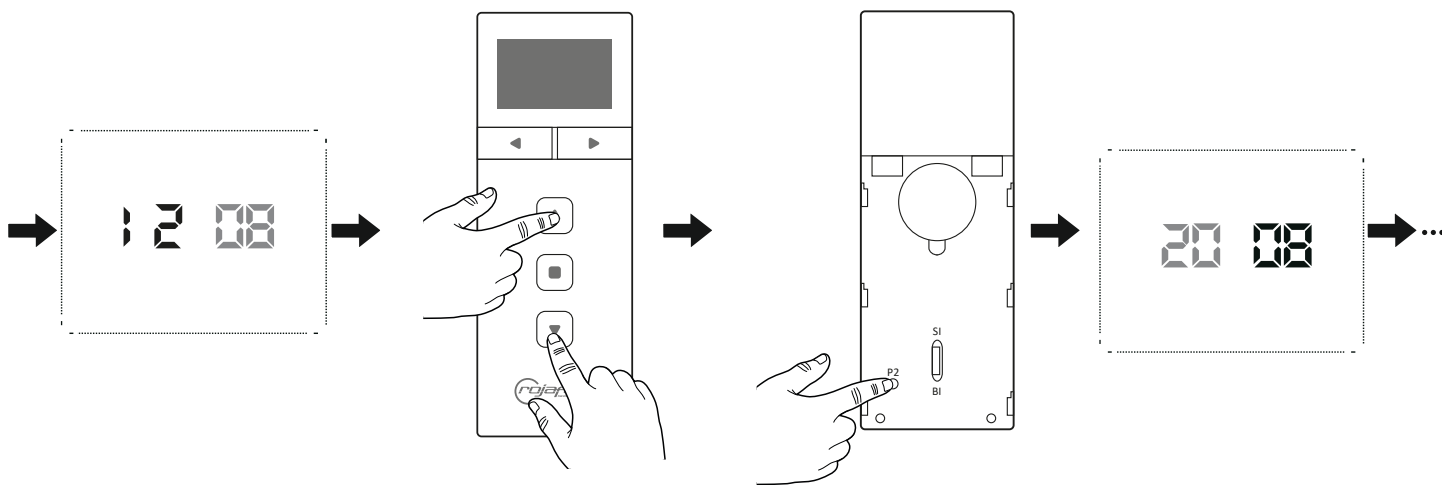
W celu potwierdzenia daty naciśnij 1 x przycisk programowania P2.

Data pojawia się na wyświetlaczu.

Wskaźnik miesiąca miga.

Przyciskiem GÓRA i DÓŁ można ustawić aktualny miesiąc.

Po ustawieniu miesiąca naciśnij przycisk K+.

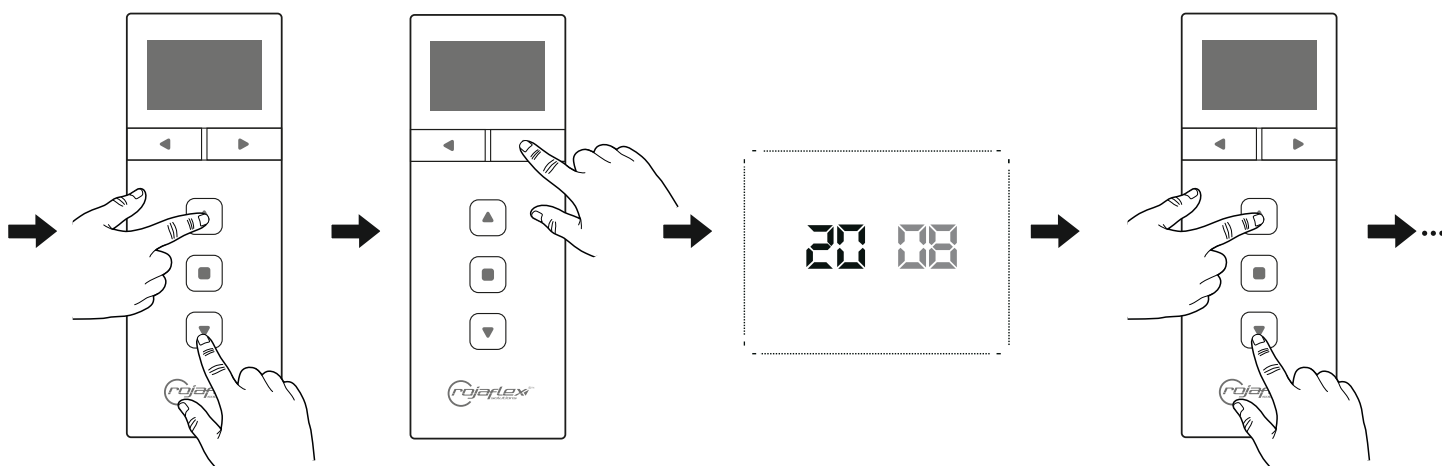


Wskaźnik dnia miga.

Przyciskiem GÓRA i DÓŁ można ustawić aktualny dzień.

W celu potwierdzenia miesiąca i dnia naciśnij 1 x przycisk programowania P2.

Pojawia się wskaźnik czasu i wskaźnik godziny miga.

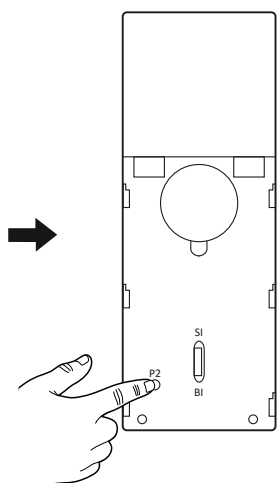


Przyciskiem GÓRA i DÓŁ można ustawić aktualną godzinę.

Po ustawieniu godziny naciśnij przycisk K +.

Wskaźnik minut miga.

Przyciskiem GÓRA i DÓŁ można ustawić aktualną minutę.



W celu potwierdzenia ustawionych wartości (rok/miesiąc/dzień/godzina) naciśnij jeszcze raz przycisk programowania P2.

Programowanie godziny jest zakończone, ustawienia zostają zapisane.

6. Ustawianie / Programowanie czasów OTWIERANIA i ZAMYKANIA

-Tryb automatyczny i tryb automatyczny z funkcją symulacji obecności-

1. Każde naciśnięcie przycisku musi nastąpić w przeciągu 4 sekund. W innym przypadku system automatycznie opuści tryb programowania!
2. Przed rozpoczęciem programowania należy wybrać, za pomocą przycisku K+ i K- docelowy kanał.

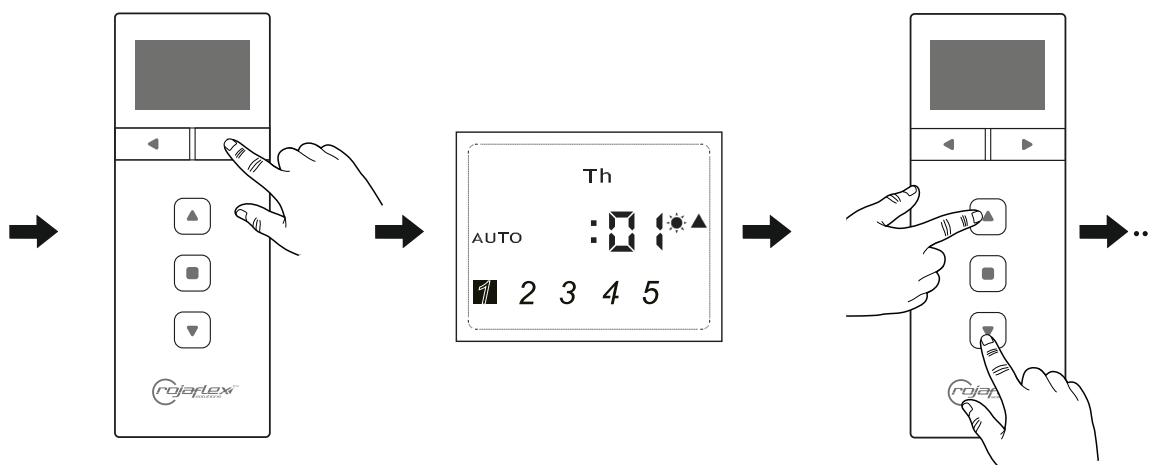
Opcje programowania czasu:

- Program - 01 Pn-Nd (Program dzienny > każdy dzień ma inny czas otwierania i zamykania)
- Program - 02 Pn-Nd(Program tygodniowy> każdy dzień ma ten sam czas otwierania i zamykania)
- Program - 03 Pn-Pt/ So + Nd(Program tygodniowy > Pn –Pt = ten sam czas otwierania i zamykania, > So+Nd= możliwy do zaprogramowania osobno)

Te same opcje programowania czasu dotyczą trybu z funkcją symulacji obecności

Ustawienia na przykładzie programu-01 (program dzienny):

Przejdź na tryb automatyczny lub tryb automatyczny z funkcją symulacji obecności jak opisano w punkcie 4.



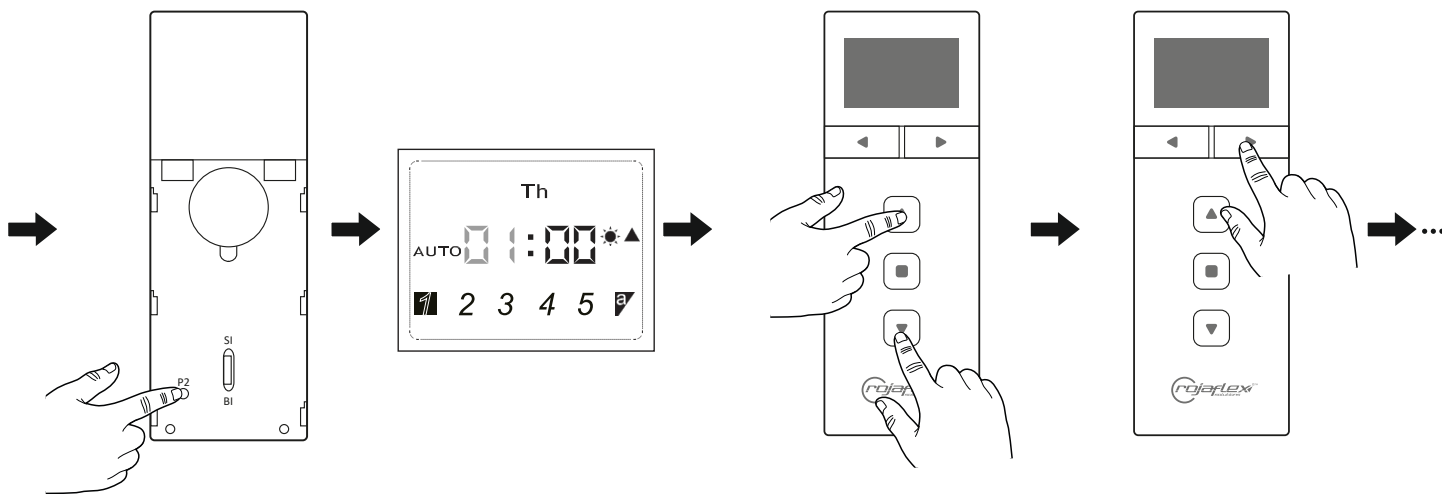
Naciśnij i przytrzymaj przycisk K.

Po ok. 5 sekundach pokażą się opcje programowania czasu.

Puść przycisk.

Wyświetlają się opcje programowania czasu.

Przyciskiem GÓRA i DÓŁ można wybrać pomiędzy 3 różnymi opcjami programowania czasu (patrz wyżej– opcje programowania czasu).

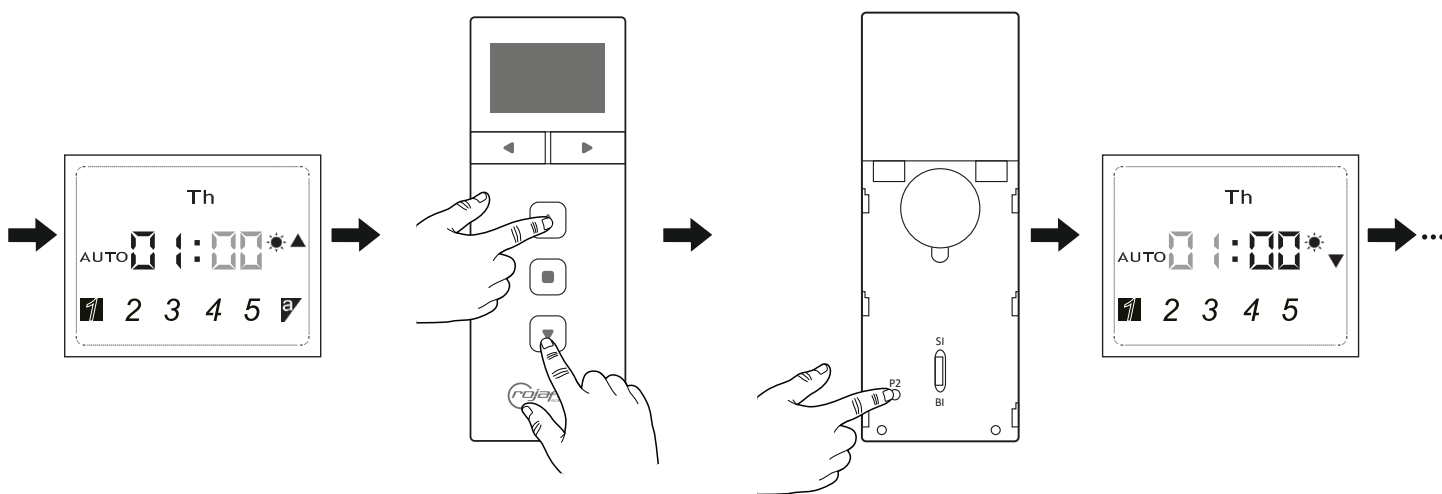


Po wybraniu docelowej opcji programowania czasu naciśnij 1 x przycisk programowania P2.

Wskaźnik godziny miga i na wyświetlaczu pojawia się symbol GÓRA.

Przyciskiem GÓRA i DÓŁ można ustawić godzinę.

Po ustawieniu godziny naciśnij przycisk K +.

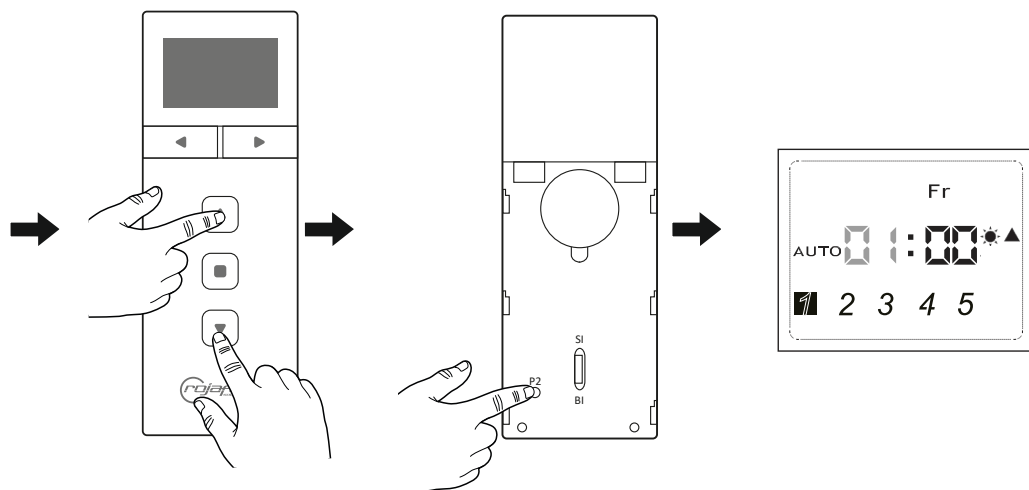


Wskaźnik minut miga.

Przyciskiem GÓRA i DÓŁ można ustawić minutę.

Po ustawieniu docelowego czasu OTWIERANIA, naciśnij przycisk P2.
Ustawiony czas OTWIERANIA na dany dzień zostaje zapisany.

Wskaźnik przechodzi do programowania czasu ZAMYKANIA.
Wskaźnik godziny miga.



Postępujesz jak przy programowaniu czasu OTWIERANIA.

Po ustawieniu godziny i minuty czasu ZAMYKANIA, naciśnij ponownie przycisk P2.

Ustawiony czas ZAMYKANIA na dany dzień zostaje zapisany.

Wskaźnik przechodzi do programowania czasu OTWIERANIA na następny dzień.

Wskaźnik godziny miga.

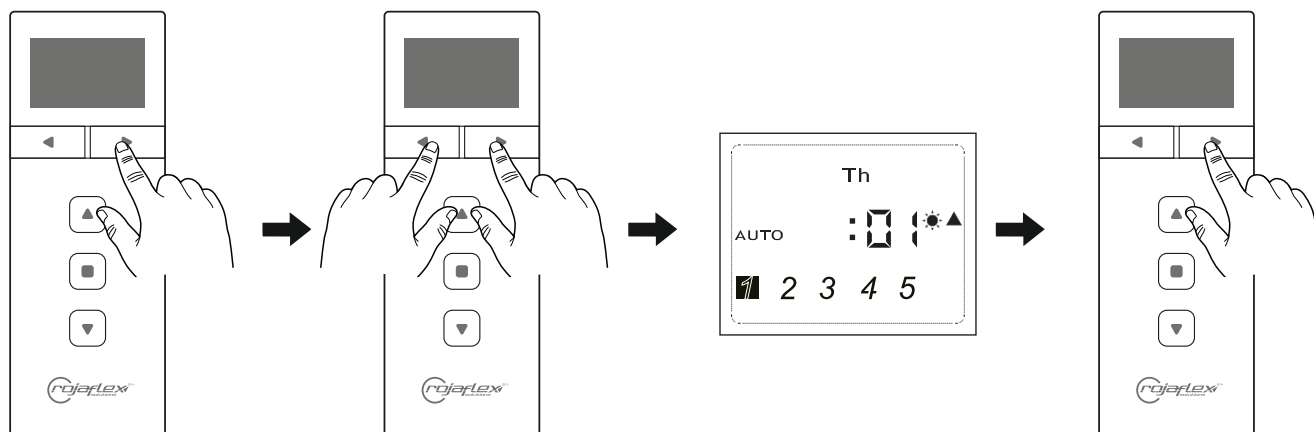
Celem zaprogramowania czasów OTWIERANIA i ZAMYKANIA na kolejne dni, należy postępować jak opisano powyżej.

By zaprogramować czasy OTWIERANIA i ZAMYKANIA na kolejnych kanałach, należy rozpocząć od początku.

Uwaga! Czasy OTWIERANIA i ZAMYKANIA muszą zostać zaprogramowane osobno na każdym kanale!

(Wybrać kanał – przejść na tryb automatyczny - wybrać opcje programowania czasu – zaprogramować czas OTWIERANIA – zaprogramować czas ZAMYKANIA – zatwierdzić przyciskiem P2 itd.).

7. Kontrola ustawionych wartości – data, czasy otwierania i zamykania



Najpierw, naciskając przycisk K + (lub K -) – wybierz kanał (wybrany kanał jest podświetlony na czarno).

Następnie naciśnij równocześnie przycisk K- i K+.

Na wyświetlaczu pojawia się wybrana dla tego kanału opcja zaprogramowania czasu.

Naciskając przycisk K + (do przodu) lub K – (do tyłu) – można sprawdzić wszystkie wartości ustawione na danym kanale.

Dalsze informacje znajdują się w instrukcjach napędów i odbiorników radiowych marki Rojaflex.

Lined writing area with 25 horizontal lines.



W przypadku zapytań do naszego produktu, prosimy o kontakt pisemny lub mailowy na poniższy adres:

rojaflex[®]™ jest zastrzeżonym znakiem towarowym firmy Schoenberger Germany Enterprises GmbH & Co. KG
Zechstraße 1–7
82069 Hohenschäftlarn
Germany

T +49 (0) 8178 / 93 29 93 93 0
F +49 (0) 8178 / 93 29 93 94
info@rojaflex.com
www.rojaflex.com

Zastrzegamy sobie prawo do zmian technicznych, błędów w druku i pomyłek