



Czujnik drgań

Rojaflex RVS-01

Do silników radiowych markiz Rojaflex i odbiorników radiowych REHK-BI

ORYGINALNA INSTRUKCJA MONTAŻU I OBSŁUGI

Eine aktuelle Vollversion der Anleitung finden Sie hier/
You can find a current full version of the manual here/
Vous trouverez ici une version complète et actuelle du mode d'emploi/
Puede encontrar una versión completa actual del manual aquí/
Potete trovare una versione completa attuale del manuale qui/
Een actuele volledige versie van de handleiding vindt u hier/
Aktualną, pełną wersję podręcznika można znaleźć tutaj/
A kézikönyv aktuális, teljes verzióját itt találja:

Original Montageanleitung **DE**

Original instructions **EN**

Mode d'emploi original **FR**

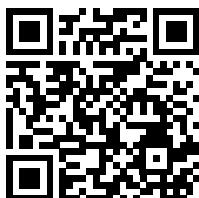
Instrucciones originales **ES**

Manuale d'uso originale **IT**

Originele gebruiksaanwijzing **NL**

Oryginalna instrukcja obsługi **PL**

Eredeti összeszerelési útmutató **HUN**





SPIS TREŚCI

Ogólne instrukcje bezpieczeństwa	3 - 5
Przegląd funkcji	6
Dane techniczne / zakres dostawy / Montaż	7
Programowanie i ustawienia	8 - 10
Dodatkowe ustawienia i uwagi	11
Dane kontaktowe	Tylna okładka

UWAGA!

Po rozpakowaniu należy porównać typ urządzenia z odpowiednimi informacjami na tabliczce znamionowej. Niekompletne urządzenia lub urządzenia niezgodne ze specyfikacjami nie mogą zostać uruchomione, a przed uruchomieniem urządzenia należy złożyć reklamację w naszym dziale obsługi klienta (patrz informacje kontaktowe).

Deklaracja zgodności UE zgodnie z artykułem 10(9):

Niniejszym firma Schoenberger Germany Enterprises GmbH & Co. KG, Hohenschäftlarn, że system radiowy typu rojaflex sun-wind sensor "RVS-01" jest zgodny z dyrektywą 2014/53/UE.

Pełny tekst deklaracji zgodności UE jest dostępny pod następującym adresem internetowym:
www.rojaflex.com/konformitaetserklaerungen.html



 **OSTRZEŻENIE!****Ważne wskazówki dotyczące bezpieczeństwa!**

- Ze względu na bezpieczeństwo osób należy bezwzględnie przestrzegać niniejszych instrukcji!
- Należy zachować instrukcję i przekazać ją nowemu właścicielowi przy zmianie właściciela!
- Urządzenie może być używane przez dzieci w wieku od 8 lat wzwyż oraz osoby o ograniczonych zdolnościach fizycznych, sensorycznych lub umysłowych, a także osoby nieposiadające doświadczenia i wiedzy, jeżeli otrzymały one nadzór lub instrukcje dotyczące bezpiecznego użytkowania urządzenia i rozumieją związane z tym zagrożenia.
- Dzieci nie mogą bawić się urządzeniem.
- Czyszczenie i konserwacja przez użytkownika nie mogą być przeprowadzane przez dzieci bez nadzoru.

 **OSTRZEŻENIE!**

Silnik sterowany przez bezprzewodowy czujnik wibracji musi być odłączony od źródła zasilania podczas czyszczenia, konserwacji i wymiany części.

 **OSTRZEŻENIE!**

**Nieprzestrzeganie tego zalecenia stanowi zagrożenie dla życia!
Podczas pracy przy urządzeniach elektrycznych istnieje zagrożenie życia w wyniku porażenia prądem elektrycznym!**

Należy przestrzegać instrukcji i wskazówek bezpieczeństwa napędu/odbiornika sterowanego przez czujnik, jak również odpowiednich instrukcji napędzanego systemu ochrony przeciwsłonecznej!

 **UWAGA!****Należy bezwzględnie przestrzegać poniższych instrukcji!**

Zakres sterowania radiowego jest regulowany przez wymagania prawne dotyczące systemów radiowych i zależy m.in. od warunków konstrukcyjnych. Podczas planowania należy upewnić się, że jest wystarczający odbiór radiowy. Dotyczy to w szczególności sytuacji, gdy nadajnik radiowy znajduje się w innym pomieszczeniu niż odbiornik radiowy i dlatego sygnał radiowy musi przenikać przez ściany lub sufity. Nie należy instalować sterownika radiowego w bezpośrednim sąsiedztwie dużych powierzchni metalowych. Inne urządzenia nadawcze (np. słuchawki radiowe, nianie, radiostacje pogodowe), których częstotliwość nadawania jest identyczna z częstotliwością radiowego urządzenia sterującego, mogą zakłócać odbiór.

 **Uwaga!**

Należy bezwzględnie przestrzegać instrukcji prawidłowego użytkowania oraz warunków użytkowania!

Niewłaściwe użytkowanie zwiększa ryzyko uszkodzenia systemu osłon przeciwsłonecznych!

- Do łączenia z silnikami rolet, markiz i żaluzji należy używać wyłącznie sterowania radiowego (czujnika).
- Zamontuj czujnik na zewnątrz, z boku profilu opadającego markizy.
- Zamontuj czujnik poziomo po prawej stronie.
- Czujnik należy zamontować w taki sposób, aby pomiar prędkości wiatru odbywał się bez zakłóceń!

- W przypadku opadów śniegu, oblodzenia lub zagrożenia zamarznięciem należy wyłączyć funkcje automatyczne, aby uniknąć uszkodzenia silnika lub układu napędowego.
- Należy używać wyłącznie oryginalnych części i akcesoriów producenta.
- Należy poinstruować wszystkie osoby w zakresie bezpiecznego użytkowania urządzenia i sterowanego przez nie silnika.
- Obserwuj poruszającą się markizę i nie dopuszczaj do niej ludzi aż do zakończenia ruchu.
- Zabronić dzieciom bawić się urządzeniem.
- Nadajnik ręczny należy przechowywać w sposób uniemożliwiający jego przypadkowe uruchomienie, np. przez bawiące się dzieci.
- Zabezpieczyć sterowany system przed nieuprawnionym użyciem.
- Należy podjąć środki ostrożności zapobiegające niezamierzonemu włączeniu.
- Wszystkie prace związane z czyszczeniem systemu osłon przeciwsłonecznych należy przeprowadzać w stanie beznapięciowym.
- Podczas obsługi otwartego/rozłożonego urządzenia należy zachować ostrożność, ponieważ części mogą spaść, jeżeli mocowania (np. sprężyny) osłabną lub ulegną uszkodzeniu.
- Nie wolno używać uszkodzonego lub zniszczonego sprzętu.
- Sprawdź, czy silnik sterowany przez czujnik i kabel sieciowy silnika są nie-naruszone.

⚠ OSTRZEŻENIE!

Używanie wadliwych urządzeń może stanowić zagrożenie dla osób i powodować szkody materialne.

⚠ Należy regularnie sprawdzać, czy czujnik działa prawidłowo!

W przypadku stwierdzenia jakichkolwiek uszkodzeń urządzenia należy skontaktować się z naszym działem serwisu (patrz ostatnia strona).

UWAGA!

Po rozpakowaniu należy porównać typ urządzenia z odpowiednimi informacjami na tabliczce znamionowej.

Nie wolno uruchamiać niekompletnych urządzeń lub urządzeń niezgodnych ze specyfikacjami.

⚠ WAŻNE!

Instrukcja utylizacji!

(Dyrektywa Europejska 2012/19/EU (WEEE))

Nasze produkty elektryczne i elektroniczne są oznaczone symbolem przekreślonego pojemnika na kółkach, co oznacza, że te produkty oraz baterie, które mogą się w nich znajdować, muszą być zbierane oddzielnie po zakończeniu okresu użytkowania i nie mogą być wyrzucane razem z normalnymi odpadami domowymi.



Substancje zawarte w tych produktach mogą mieć negatywny wpływ na zdrowie i środowisko, dlatego użytkownicy produktów elektrycznych i baterii są również odpowiedzialni za recykling tych odpadów i w ten sposób przyczyniają się do ochrony, zachowania i poprawy stanu środowiska.

Obowiązek oddzielnego usuwania odpadów

Jednym z naszych obowiązków jako producentów jest informowanie użytkowników o obowiązku selektywnej utylizacji.

- W przypadku utylizacji produktów zawierających baterie należy wyjąć je z produktu i zutylizować oddzielnie.
- W przypadku utylizacji iluminantów należy je usuwać oddzielnie od pojemnika.

Opcja powrotu i Program recyklingu UE

Jesteśmy podłączeni do publiczno-prawnych systemów zwrotu w całej Europie i dzięki temu oferujemy naszym klientom dostęp do ogólnoeuropejskiej sieci lokalnych punktów recyklingu (centrów recyklingu, punktów odbioru itp.).

Nasze produkty są profesjonalnie przetwarzane w tych lokalnych zakładach. Dzięki temu zmniejsza się ilość odpadów, co jest korzystne dla środowiska.

Nasze numery rejestracyjne:

	Nr rej.*.
WEEE	DE 41060608
Bateria	DE 88866710
Iluminator	
Transport i Opakowanie wysyłkowe	DE5768543732165

*Szczegółowe informacje na temat rejestracji w innych krajach europejskich można znaleźć na stronie **Informacje kontaktowe**.

Odbiór przez nas jako producenta zgodnie z §19 WEEE nie jest wymagany.

Informacje o stopniu spełnienia wymagań dotyczących zbierania i recyklingu

Naszym obowiązkiem jako producenta jest również informowanie o stopniu zgodności z wymogami dotyczącymi zbiórki i recyklingu. Ponieważ jesteśmy podłączeni do kwalifikowanego systemu odbioru, możemy odnieść się do stopnia spełnienia wymagań przez firmy zajmujące się recyklingiem.

Informacje te można znaleźć na naszej stronie internetowej.

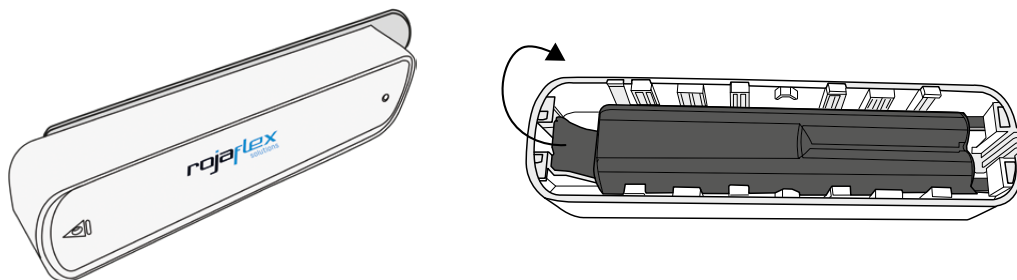
Usuwanie danych osobowych

Niektóre z naszych produktów zawierają dane osobowe. Dotyczy to w szczególności urządzeń technologii informacyjnych i telekomunikacyjnych, takich jak komputery i smartfony. We własnym interesie należy pamiętać, że każdy użytkownik końcowy jest odpowiedzialny za usunięcie danych ze starych urządzeń przeznaczonych do utylizacji!

RVS-01 to zasilany bateryjnie czujnik drgań do markiz z napędem elektrycznym. Nadchodzący wiatr generuje drgania na profilu opadającym markizy.

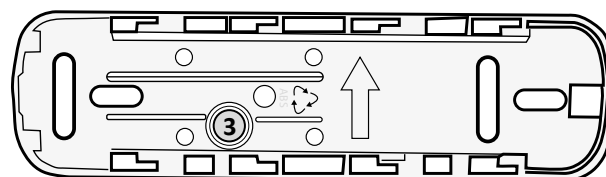
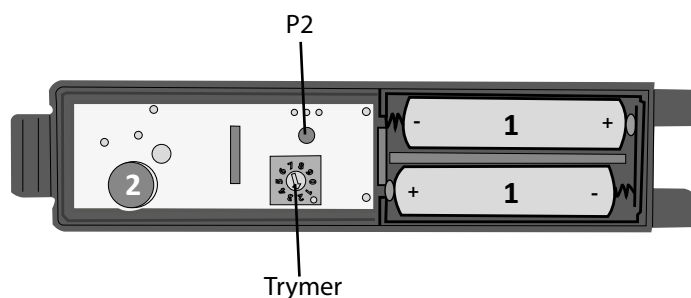
Czujnik można ustawić na 9 poziomów czułości, a po osiągnięciu ustawionego poziomu czułości wysyła polecenie wycofania do wcześniej zaprogramowanego odbiornika (patrz dane techniczne kompatybilnych odbiorników).

1. Przesuń tylną pokrywę z boku.
2. Wyjąć moduł sterujący z obudowy.



Opis funkcji:

Przycisk P2	=	Programowanie
Trymer	=	Ustawianie czułości
		0 = tryb programowania
		1 = wysoka czułość
		9 = niska czułość*
1	=	Baterie (2 x AAA)
		Zwróć uwagę na prawidłową polaryzację!
2	=	Beeper



UWAGA!
Po zmontowaniu czujnika magnes musi znajdować się w określonym położeniu! Po zamknięciu obudowy czujnik emituje sygnał dźwiękowy, sygnalizując aktywację.

3 = Magnes do odczytu styków

*** w przypadku markiz z ramionami składanymi zaleca się ustawienie maks. poziomu 3. Pamiętaj, aby postępować zgodnie z instrukcjami dotyczącymi markizy!**

UWAGA:

Jeśli napięcie baterii spadnie poniżej 2,2 V, czujnik emituje sygnał dźwiękowy w odstępach około 5 sekund.

! Niebezpieczeństwo pożaru lub wybuchu w przypadku wymiany baterii na baterię niewłaściwego typu!

Dane techniczne

Napięcie wejściowe	3 V DC (baterie 2 x AAA)
Częstotliwość nadawania	433,05 - 434,79 MHz
Prąd roboczy	≤ 20 mA
Prąd spoczynkowy	≤ 30 µA
Zużycie energii w trybie gotowości	≤ 0,1 mW
Moc nadawcza	≤ 10 mW
Klasa ochrony	IP 44
Dopuszczalny zakres temperatur	- 20 °C do + 50 °C
Zakres regulacji Prędkość wiatru	9 poziomów (poziom 0 = tryb programowania) <small>Należy bezwzględnie przestrzegać dopuszczalnej klasy wiatru dla systemu ochrony przeciwstonicznej!</small>
Zasięg	ok. 30 m*.
Kanały	1-kanałowy
Zgodność	Silniki do markiz Rojaflex z napędem radiowym (typ ELFIM-45M) i odbiornik REHK-BI
Wymiary	150 mm x 41 mm x 26 mm

Art. Nie. 1000018670

* Dane dotyczące zasięgu są wartościami przybliżonymi i zależą od warunków konstrukcyjnych. Czujnik musi być zamontowany na profilu opadającym markizy.

Zakres dostawy

Po rozpakowaniu należy porównać zawartość opakowania z informacjami dotyczącymi zakresu dostawy podanymi w niniejszej instrukcji.

1. Czujnik drgań RVS-01
2. Instrukcja obsługi

1.

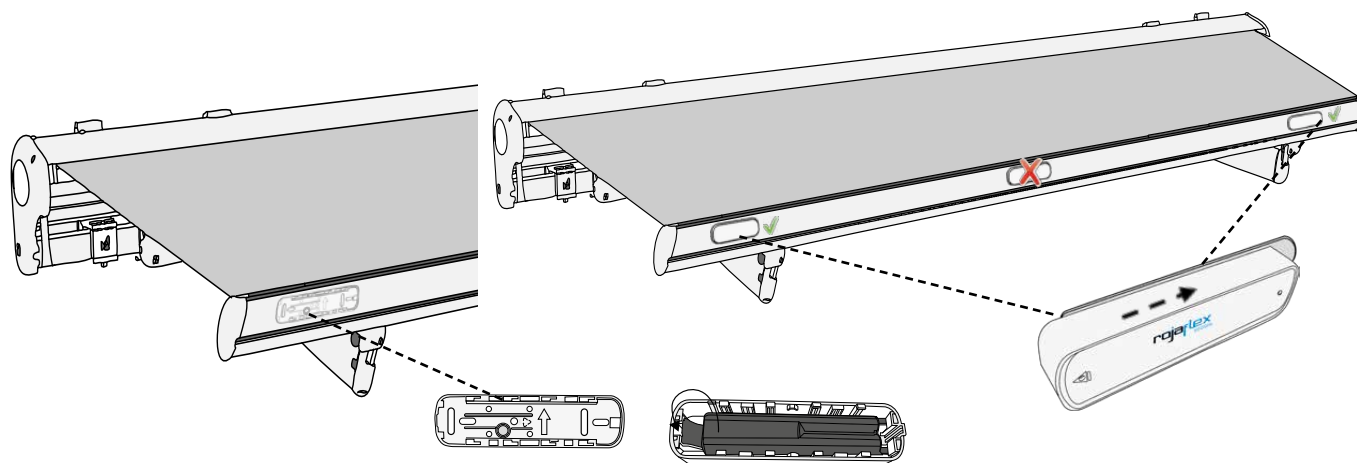


2.



Montaż

1. Przymocuj tylną pokrywę (podstawę) z zewnątrz (z lewej lub prawej strony) do przedniej części profilu rozwijanego. Strzałka musi być skierowana do góry.
2. Wsunąć moduł sterujący do obudowy.
3. Wciśnij obudowę na podstawę.

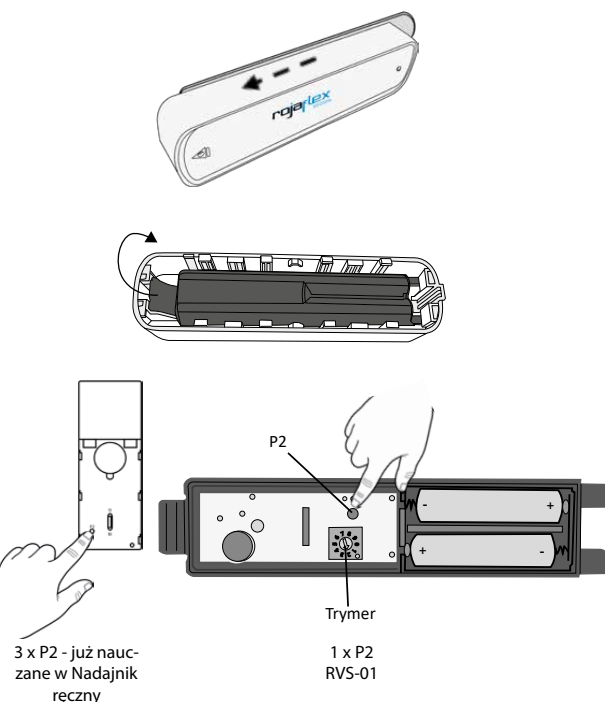


Aby można było zaprogramować czujnik, nadajnik ręczny lub ścienny musi być już zaprogramowany w odpowiednim odbiorniku (radiowym silniku Rojaflex lub odbiorniku radiowym).

Każde naciśnięcie klawisza musi być wykonane w ciągu ok. 4 sekund!
W przeciwnym razie system automatycznie wyjdzie z trybu programowania.

1. Programowanie czujnika drgań RVS-01

- 1.1 Otwórz obudowę i wyjmij moduł sterujący.
- 1.2 Ustaw trymer na poziomie "0" za pomocą małego śrubokręta.
- 1.3 Na już zaprogramowanym nadajniku ręcznym naciśnij przycisk P2 3 razy po kolei.
- 1.4 Naciśnij raz przycisk P2 na urządzeniu RVS-01. Silnik porusza się krótko w górę/dół. RVS-01 jest zaprogramowany.
- 1.5 Ustawić żądaną czułość czujnika na podkaszarce.
-zaczniij od ustawienia niskiego (poziom 1 lub 2).
- 1.5 Wsunąć moduł sterujący do obudowy.
- 1.5 Wsunąć obudowę z powrotem na tylną pokrywę. Czujnik emituje krótki sygnał dźwiękowy i jest aktywny.



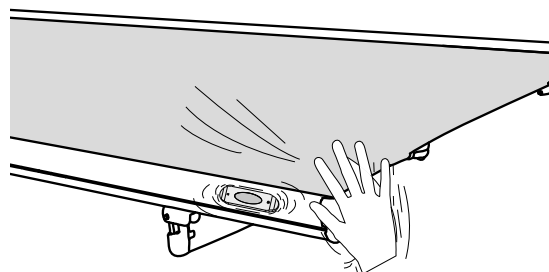
2. Sprawdzanie funkcji

- 2.1 Ustawić profil przedni markizy w pozycji oscylacyjnej.



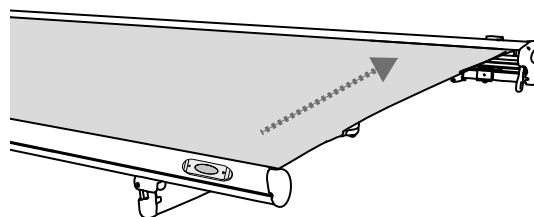
UWAGA! Nie przesuwaj markizy zbyt mocno!

- 2.2 Po ok. 2-3 sekundach markiza musi zwinąć się automatycznie.
- 2.3 W razie potrzeby zmień ustawienie trymera.



UWAGA!

Po wyzwoleniu polecenia zwinięcia przez czujnik markiza nie może być rozwinięta przez ok. 10 minut (czas blokady).

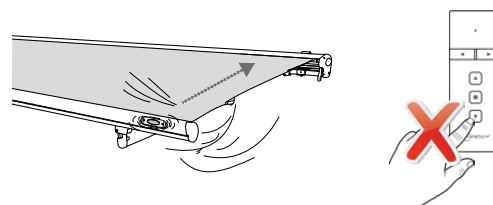


3. Dezaktywacja czujnika

UWAGA!

Nie zaleca się, ponieważ istnieje ryzyko uszkodzenia systemu ochrony przeciwsłonecznej po dezaktywacji czujnika.

- 3.1 Ustaw trymer na poziomie "0".



Po osiągnięciu ustawionej intensywności drgań polecenie wciągnięcia jest wyzwalane z opóźnieniem ok. 3 sekund i powtarzane 2 razy.

EU Waste and recycling / Registrations

Germany for electrical devices:

Stiftung EAR
WEEE-Reg.-no.: DE 41060608

Germany for batteries:

Stiftung EAR
Batt-Reg.-no.: DE 88866710

Germany for packaging:

LUCID Reg.-no.: DE5768543732165

Austria for electrical devices:

Elektro Recycling Austria (ERA) GmbH
ERA Contract no: 40801

Austria for packaging:

Altstoff Recycling Austria (ARA) AG
ARA License number: 23363

Switzerland for electrical devices:

Stiftung SENS
Membership number: VP11544

France for electrical devices:

Ecologic
Membership number / Take-back system: M3670
National registry: UIN FR208795_01SUIN

France for packaging:

Citeo
Membership number / Take-back system: 532886
National registry: UIN FR208795_01SUIN

Spain for electrical devices:

ECOTIC
Reg.-no.: RII-AEE- 7601

Spain for packaging:

Ecoembes
Membership number: 97556

Italy for electrical devices:

Raccolta differenziata. Verifica le disposizioni del tuo Comune!

Reg.-no.: n/a

Italy for packaging:

Raccolta differenziata. Verifica le disposizioni del tuo Comune!

Membership number: n/a

Przedruki, w tym fragmenty, tylko za zgodą autora.

Zmiany w produktach, które naszym zdaniem służą poprawie jakości, mogą być przeprowadzane w dowolnym czasie, nawet bez wcześniejszego powiadomienia lub zawiadomienia.

Ilustracje mogą być przykładowymi ilustracjami, które różnią się wyglądem od dostarczonych towarów.

Z wyjątkiem błędów. Nie ponosimy odpowiedzialności za błędy w druku.

Obowiązują nasze ogólne zasady i warunki.

W razie jakichkolwiek pytań dotyczących tego produktu należy skontaktować się z następującym adresem:

rojaflex
jest zastrzeżonym znakiem towarowym firmy
Schoenberger Germany Enterprises GmbH & Co. KG
Zechtraße 1-7
82069 Hohenschäftlarn
Germany

T +49 (0) 8178 / 93 29 93 93

F +49 (0) 8178 / 93 29 93 94

info@rojaflex.com
www.rojaflex.com